



Kommunalprofil Herten, Stadt

Kreis Recklinghausen, Regierungsbezirk Münster, Gemeindetyp: Große Mittelstadt

Inhalt:

Fläche
Bevölkerung
Bevölkerungsvorausberechnung
Bevölkerungsbewegung
Bildung
Schwerbehinderte Menschen
Sozialversicherungspflichtig Beschäftigte
Verarbeitendes Gewerbe
Investitionen im Verarbeitenden Gewerbe
Bauhauptgewerbe
Gewerbean- und -abmeldungen
Umsatzsteuer
Einkommen
Wahlen

Weitere Kapitel sind in Vorbereitung.

Weitere Informationen finden Sie in
unserer Landesdatenbank unter
www.landesdatenbank.nrw.de

Zentrale Information und Beratung
Telefon: 0211 9449-2495/2525
E-Mail: statistik-info@it.nrw.de

Für die Klassifikation der Kommunen nach Gemeindetypen wird eine Gemeindereferenz des Bundesamtes für Bauwesen und Raumordnung mit nachfolgender Definition verwendet (Stand: 2009):

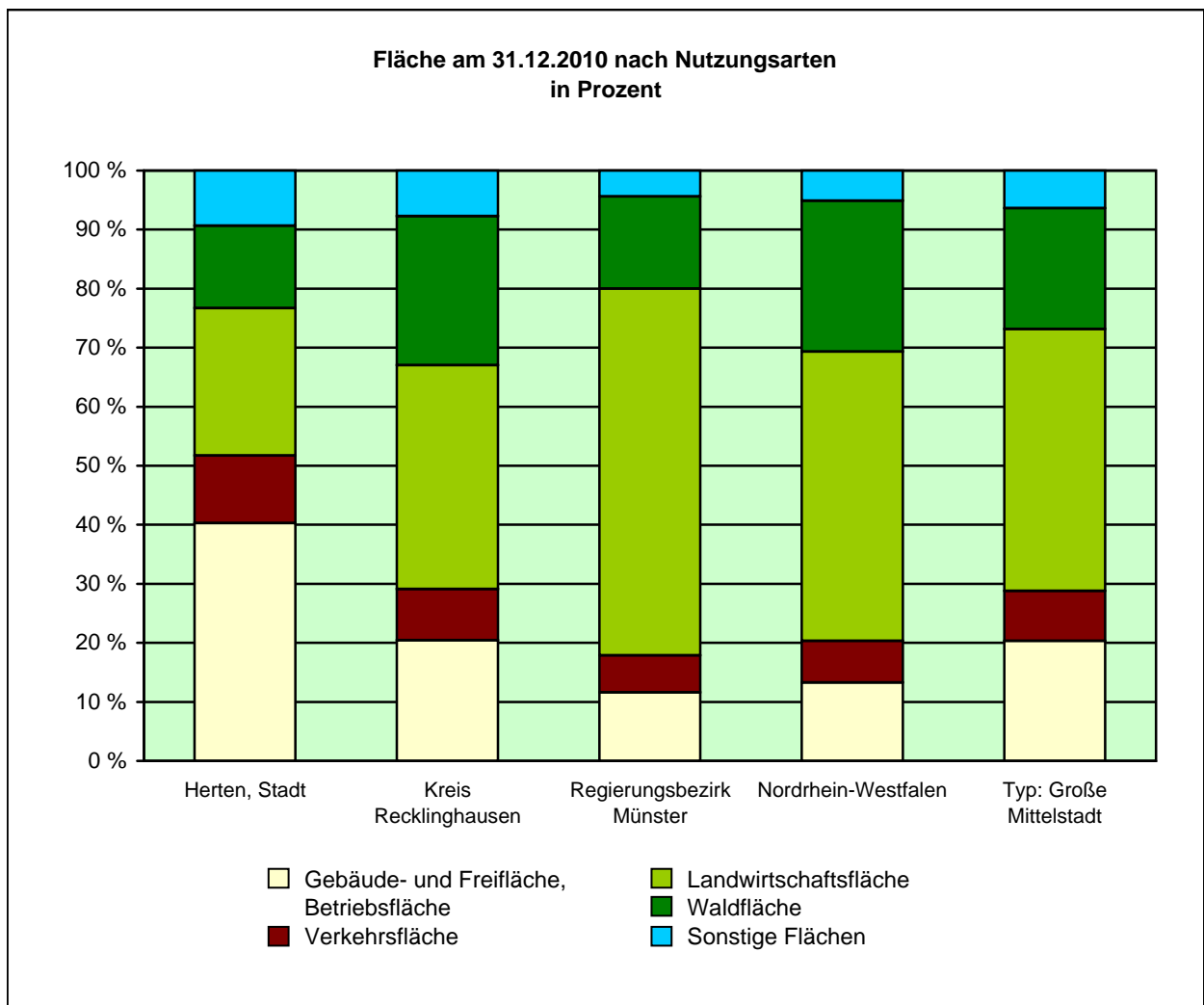
Gemeindetyp	Definition
Große Großstadt	Oberzentrum oder mögliches Oberzentrum mit 500 000 und mehr Einwohnern
Kleine Großstadt	Oberzentrum oder mögliches Oberzentrum mit 100 000 bis 500 000 Einwohnern
Große Mittelstadt	Ober- oder Mittelzentrum mit 50 000 und mehr Einwohnern
Kleine Mittelstadt	Ober- oder Mittelzentrum mit unter 50 000 Einwohnern
Kleinstadt	Kleinstadt, meist Zentrum geringerer Stufe
Große Landgemeinde	Landgemeinde mit 7 500 und mehr Einwohnern
Kleine Landgemeinde	Landgemeinde unter 7 500 Einwohnern

Dem Gemeindetyp „Große Mittelstadt“ sind folgende Kommunen zugeordnet:

Ahlen, Stadt	Troisdorf, Stadt
Arnsberg, Stadt	Unna, Kreisstadt
Bad Salzuflen, Stadt	Velbert, Stadt
Bergheim, Stadt	Viersen, Stadt
Bergisch Gladbach, Stadt	Wesel, Stadt
Bergkamen, Stadt	Willich, Stadt
Bocholt, Stadt	Witten, Stadt
Castrop-Rauxel, Stadt	
Detmold, Stadt	
Dinslaken, Stadt	
Dormagen, Stadt	
Dorsten, Stadt	
Düren, Stadt	
Erfstadt, Stadt	
Eschweiler, Stadt	
Euskirchen, Stadt	
Gladbeck, Stadt	
Grevenbroich, Stadt	
Gummersbach, Stadt	
Gütersloh, Stadt	
Hattingen, Stadt	
Herford, Stadt	
Herten, Stadt	
Hilden, Stadt	
Hürth, Stadt	
Ibbenbüren, Stadt	
Iserlohn, Stadt	
Kerpen, Stadt	
Langenfeld (Rhld.), Stadt	
Lippstadt, Stadt	
Lüdenscheid, Stadt	
Lünen, Stadt	
Marl, Stadt	
Meerbusch, Stadt	
Menden (Sauerland), Stadt	
Minden, Stadt	
Moers, Stadt	
Neuss, Stadt	
Pulheim, Stadt	
Ratingen, Stadt	
Recklinghausen, Stadt	
Rheine, Stadt	
Sankt Augustin, Stadt	
Stolberg (Rhld.), Stadt	

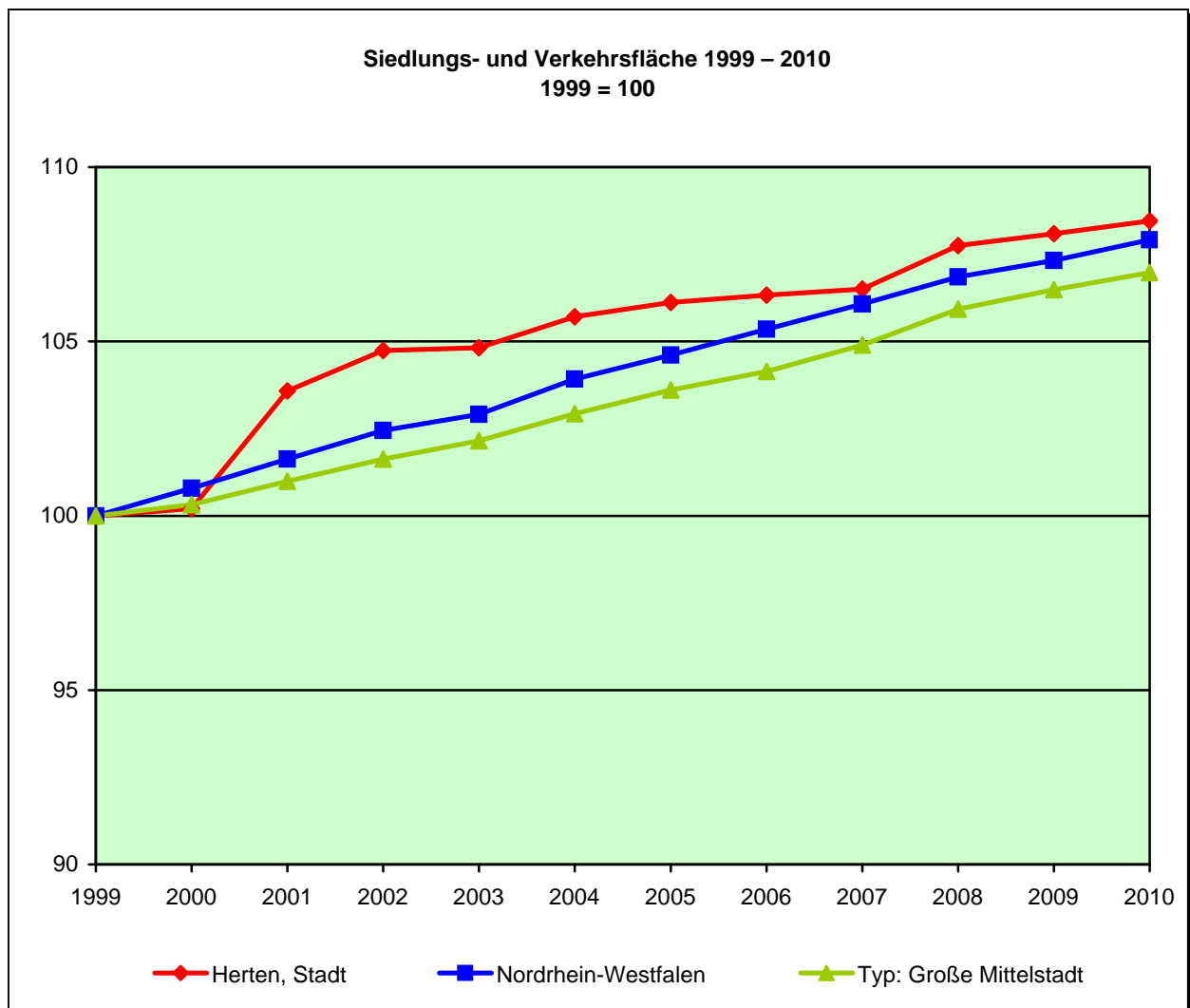
Fläche am 31.12.2010 nach Nutzungsarten

Nutzungsart	Betrachtungsgebiet		Alle Gemeinden des			
	ha	%	Kreises	Reg.-Bez.	Landes	gleichen Typs
			%			
Fläche insgesamt	3 733	100	100	100	100	100
Siedlungs- und Verkehrsfläche	2 213	59,3	32,3	19,5	22,4	31,8
Gebäude- und Freifläche, Betriebsfläche	1 503	40,3	20,6	11,6	13,3	20,3
Erholungsfläche, Friedhofsfläche	282	7,5	3,0	1,6	2,1	3,0
Verkehrsfläche	428	11,5	8,7	6,3	7,0	8,5
Freifläche außerhalb der Siedlungs- und Verkehrsfläche	1 520	40,7	67,7	80,5	77,6	68,2
Landwirtschaftsfläche	931	24,9	37,6	62,0	48,9	44,3
Waldfläche	521	14,0	25,4	15,6	25,6	20,5
Wasserfläche	56	1,5	3,3	2,0	2,0	2,2
Moor, Heide, Unland	4	0,1	0,7	0,4	0,4	0,3
Abbauland	0	0	0,5	0,2	0,5	0,6
Flächen anderer Nutzung	8	0,2	0,3	0,2	0,2	0,3



Fläche nach Nutzungsarten 1999 – 2010

Nutzungsart	1999	2003		2007		2010	
	ha	ha	1999=100	ha	1999=100	ha	1999=100
Fläche insgesamt	3 731	3 731	100,0	3 733	100,0	3 733	100,0
Siedlungs- und Verkehrsfläche	2 040	2 139	104,8	2 173	106,5	2 213	108,5
Gebäude- und Freifläche, Betriebsfläche	1 452	1 490	102,6	1 492	102,7	1 503	103,5
Erholungsfläche, Friedhofsfläche	164	227	138,6	252	153,8	282	172,1
Verkehrsfläche	425	422	99,3	429	101,1	428	100,8
Freifläche außerhalb der Siedlungs- und Verkehrsfläche	1 691	1 593	94,2	1 560	92,2	1 520	89,9
Landwirtschaftsfläche	1 073	996	92,8	958	89,2	931	86,8
Waldfläche	544	529	97,3	534	98,1	521	95,8
Sonstige Flächen	73	67	90,9	68	92,5	68	92,5



Bevölkerungs- sowie Siedlungs- und Verkehrsdichte am 31.12.2010

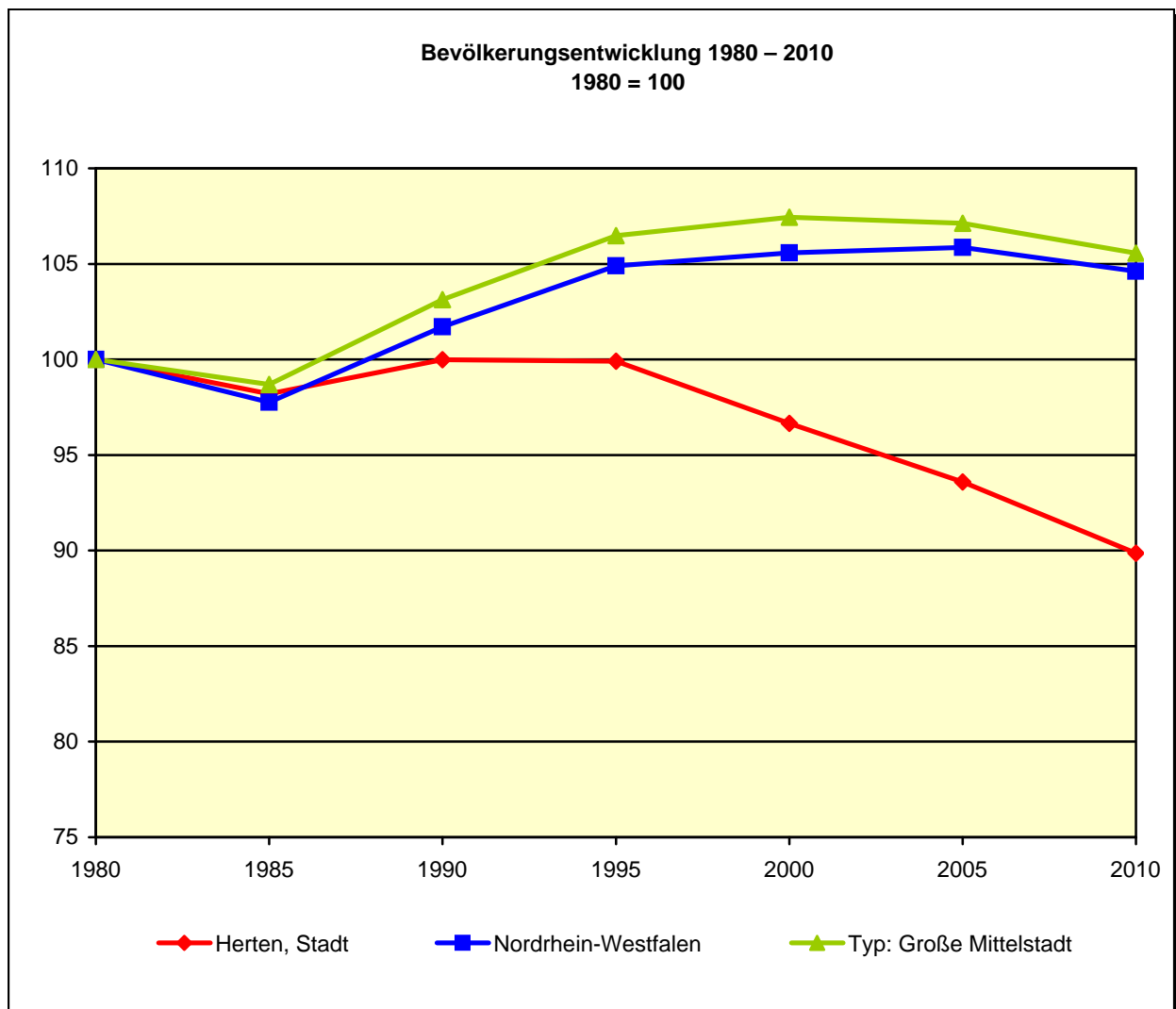
Einwohner je km ²	Betrachtungs- gebiet	Alle Gemeinden des			
		Kreises	Reg.-Bez.	Landes	gleichen Typs
Bevölkerungsdichte insgesamt	1 667,2	826,9	375,4	523,4	812,3
Siedlungs- und Verkehrsdichte ¹⁾	2 812,5	2 561,9	1 925,6	2 331,8	2 551,5

1) Bevölkerungsdichte bezogen auf die besiedelte Fläche (Siedlungs- und Verkehrsfläche)

Bevölkerungsstand 31.12.1980 – 31.12.2010

Bevölkerungsgruppe	1980	1985	1990	1995	2000	2005	2010
Bevölkerung insgesamt	69 250	68 009	69 245	69 183	66 930	64 807	62 235
Weiblich	35 831	35 234	35 693	35 636	34 564	33 398	32 034
Nichtdeutsche ¹⁾	5 511	5 595	7 042	8 936	8 162	7 261	6 925

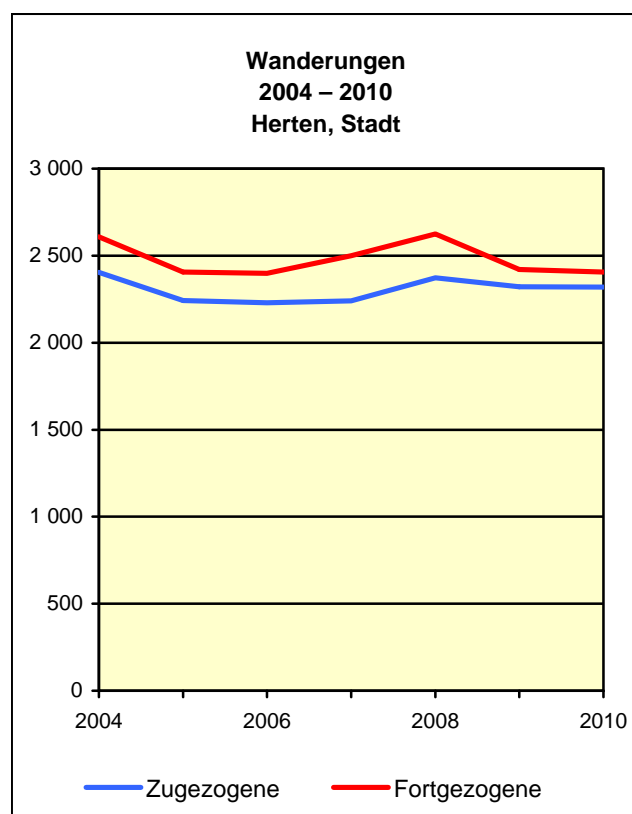
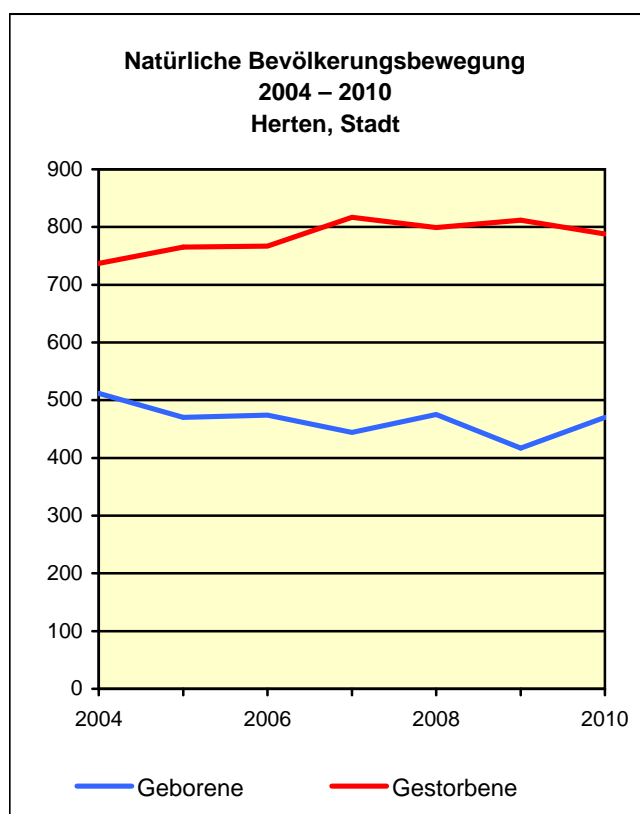
1) Die Gliederung „deutsch/nichtdeutsch“ ist durch die Reform des Staatsangehörigkeitsrechts vom Juli 1999 ab dem Berichtsjahr 2000 beeinflusst; bis einschließlich 1986 geschätzte Werte.



Bevölkerungsstand und -bewegung 2004 – 2010

Merkmal		2004	2005	2006	2007	2008	2009	2010
a = Insgesamt								
b = Nichtdeutsche ¹⁾								
c = je 1 000 Einwohner								
Bevölkerung am 31.12.	a	65 265	64 807	64 344	63 713	63 133	62 639	62 235
	b	7 410	7 261	7 164	7 072	6 980	6 905	6 925
Lebendgeborene	a	512	470	474	444	475	417	470
	b	39	20	28	54	54	35	52
Gestorbene	a	737	765	767	817	799	812	788
	b	14	13	13	15	16	25	23
Überschuss der Geborenen (+) bzw. Gestorbenen (-)	a	- 225	- 295	- 293	- 373	- 324	- 395	- 318
	b	+ 25	+ 7	+ 15	+ 39	+ 38	+ 10	+ 29
Zugezogene	a	2 404	2 243	2 229	2 241	2 372	2 322	2 319
	b	459	442	439	444	510	417	512
Fortgezogene	a	2 608	2 406	2 399	2 499	2 624	2 421	2 405
	b	600	483	477	506	582	445	436
Überschuss der Zu- (+) bzw. Fortgezogenen (-)	a	- 204	- 163	- 170	- 258	- 252	- 99	- 86
	b	- 141	- 41	- 38	- 62	- 72	- 28	+ 76
Gesamtsaldo²⁾	a	- 429	- 458	- 463	- 631	- 580	- 494	- 404
	b	- 249	- 149	- 97	- 92	- 92	- 75	+ 20
	c	- 6,6	- 7,1	- 7,2	- 9,9	- 9,2	- 7,9	- 6,5

1) Die Gliederung „deutsch/nichtdeutsch“ ist durch die Reform des Staatsangehörigkeitsrechts vom Juli 1999 ab dem Berichtsjahr 2000 beeinflusst. – 2) einschließlich Bestandskorrekturen aufgrund nachträglich berichteter Meldefälle und einschließlich der Fälle eines Wechsels zur deutschen Staatsangehörigkeit



Durchschnittliche Bevölkerungsbewegung je 1 000 Einwohner 2006 – 2010

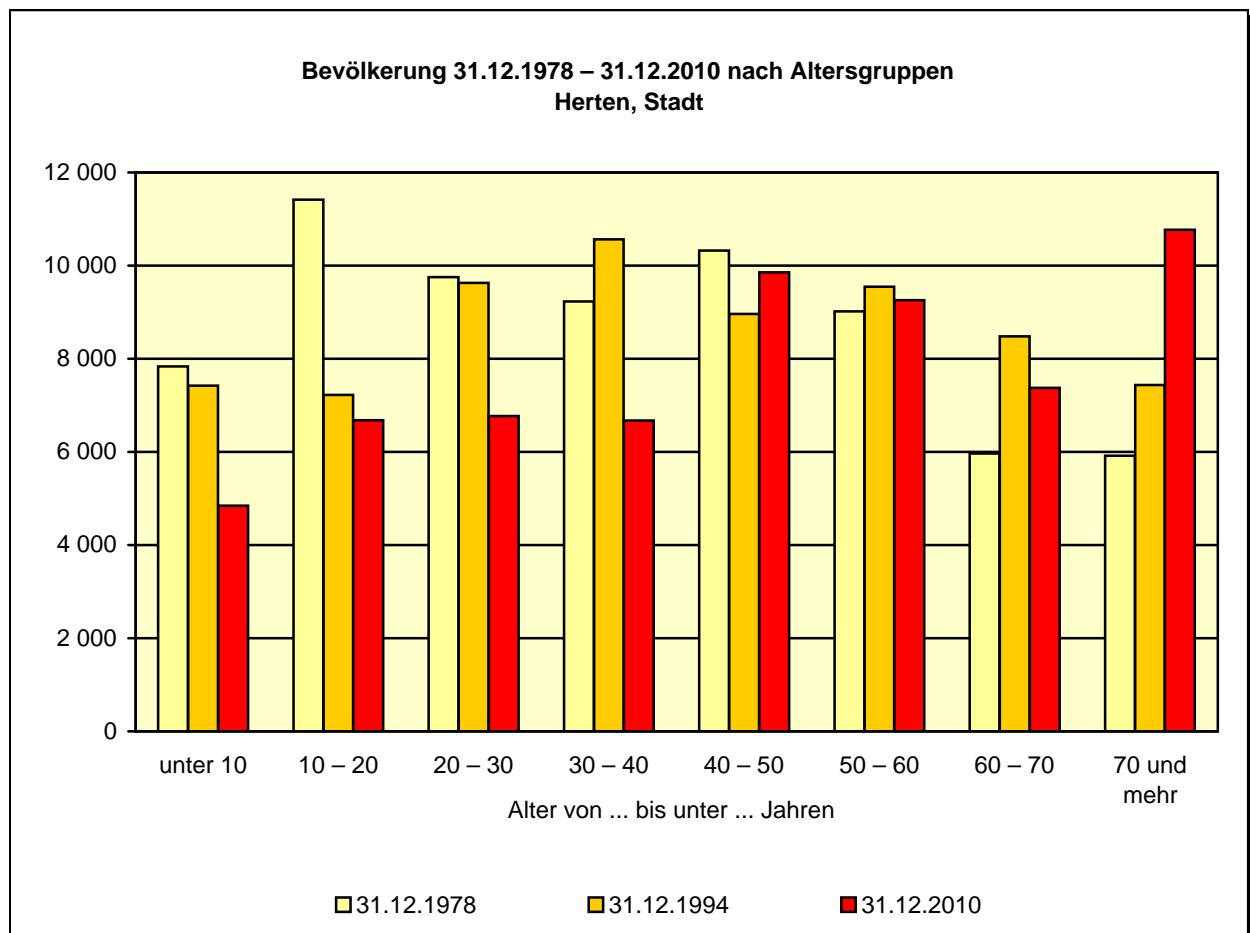
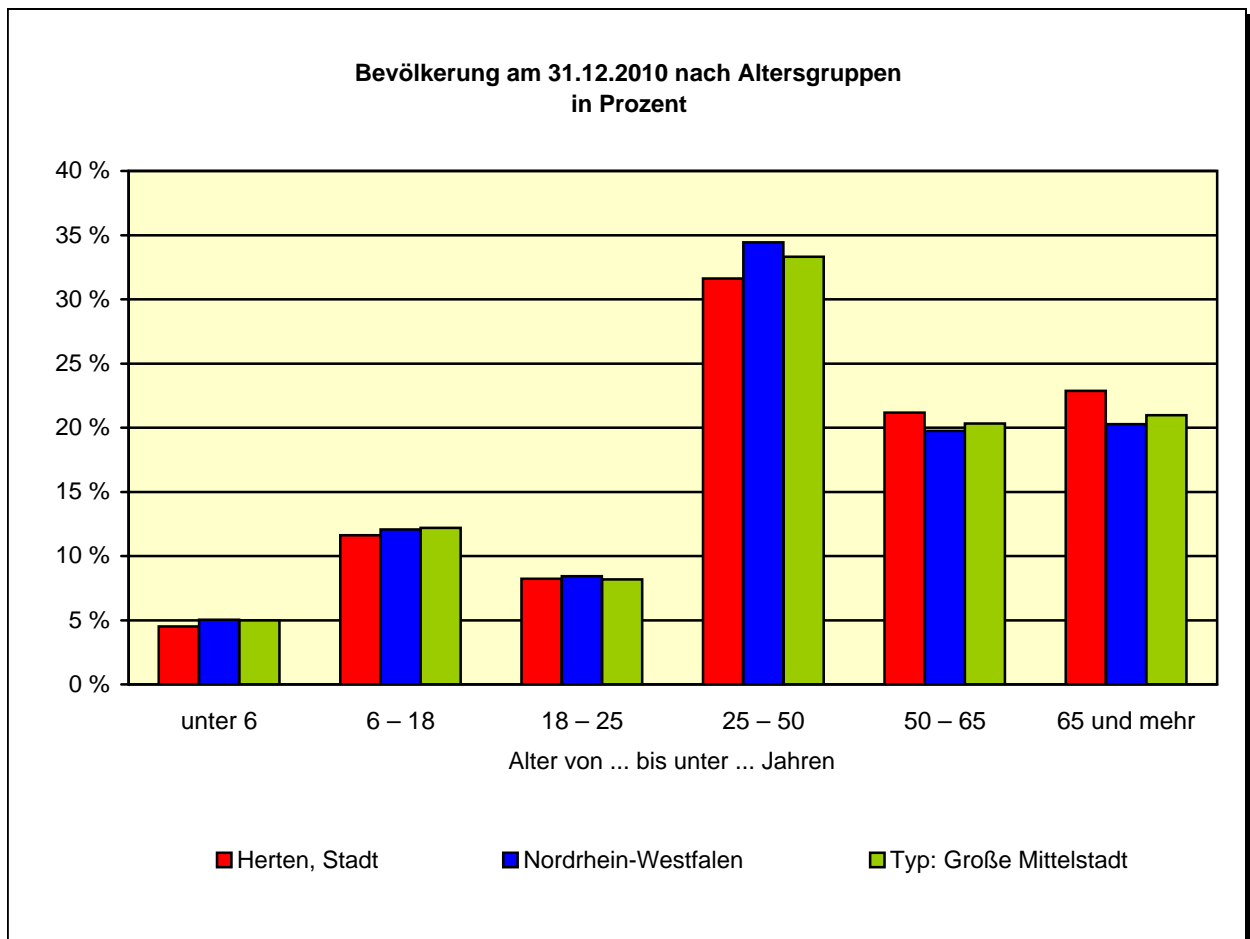
Merkmal a = Insgesamt b = Nichtdeutsche ¹⁾	Betrachtungs- gebiet	Alle Gemeinden des				
		Kreises	Reg.-Bez.	Landes	gleichen Typs	
Lebendgeborene	a	7,2	7,4	8,3	8,3	8,1
	b	0,7	0,4	0,4	0,5	0,4
Gestorbene	a	12,6	11,7	10,2	10,5	10,5
	b	0,3	0,2	0,2	0,3	0,3
Überschuss der Geborenen (+) bzw. Gestorbenen (-)	a	- 5,4	- 4,3	- 1,9	- 2,2	- 2,5
	b	+ 0,4	+ 0,1	+ 0,2	+ 0,2	+ 0,1
Zugezogene	a	36,3	36,3	39,7	44,3	42,4
	b	7,3	7,4	9,3	11,5	9,6
Fortgezogene	a	39,1	37,5	40,0	44,5	42,8
	b	7,7	7,1	8,5	10,6	9,0
Überschuss der Zu- (+) bzw. Fortgezogenen (-)	a	- 2,7	- 1,2	- 0,3	- 0,2	- 0,5
	b	- 0,4	+ 0,2	+ 0,8	+ 1,0	+ 0,6
Gesamtsaldo²⁾	a	- 8,1	- 5,6	- 2,2	- 2,4	- 2,9
	b	- 1,1	- 1,1	- 0,3	- 0,6	- 1,0

1) Die Gliederung „deutsch/nichtdeutsch“ ist durch die Reform des Staatsangehörigkeitsrechts vom Juli 1999 ab dem Berichtsjahr 2000 beeinflusst. – 2) einschließlich Bestandskorrekturen aufgrund nachträglich berichteter Meldedefälle und einschließlich der Fälle eines Wechsels zur deutschen Staatsangehörigkeit

Bevölkerungsstruktur am 31.12.2010 nach Altersgruppen

Altersgruppe Weiblich/Nichtdeutsch	Betrachtungsgebiet		Alle Gemeinden des			
	Anzahl		Kreises	Reg.-Bez.	Landes	gleichen Typs
			%			
Bevölkerung insgesamt	62 235	100	100	100	100	100
davon im Alter von ... Jahren						
unter 6	2 810	4,5	4,6	5,1	5,0	5,0
6 bis unter 18	7 227	11,6	11,9	12,9	12,1	12,2
18 bis unter 25	5 116	8,2	8,2	8,8	8,4	8,2
25 bis unter 30	3 144	5,1	5,2	5,7	5,9	5,4
30 bis unter 40	6 675	10,7	11,2	11,6	11,8	11,2
40 bis unter 50	9 857	15,8	16,4	16,9	16,8	16,7
50 bis unter 60	9 259	14,9	15,2	14,2	14,1	14,5
60 bis unter 65	3 913	6,3	6,1	5,5	5,6	5,8
65 und mehr	14 234	22,9	21,2	19,2	20,3	21,0
18 bis unter 65	37 964	61,0	62,3	62,8	62,6	61,8
Weiblich	32 034	51,5	51,4	51,1	51,2	51,3
Nichtdeutsche ¹⁾	6 925	11,1	8,7	7,7	10,5	9,6

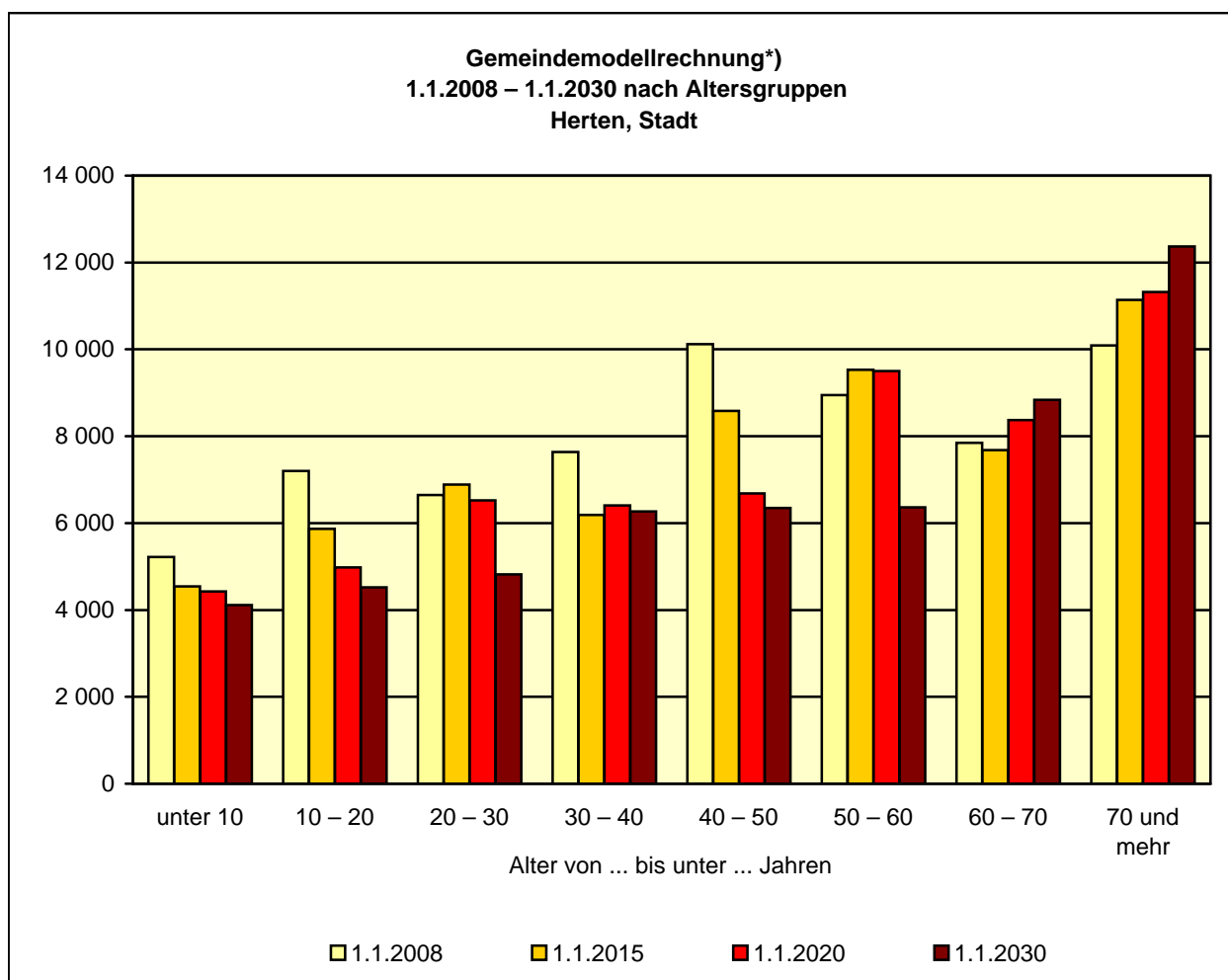
1) Die Gliederung „deutsch/nichtdeutsch“ ist durch die Reform des Staatsangehörigkeitsrechts vom Juli 1999 ab dem Berichtsjahr 2000 beeinflusst.



Gemeindemodellrechnung*) 1.1.2008 – 1.1.2030 nach Altersgruppen und Geschlecht

Altersgruppe Geschlecht	Herten, Stadt				Nordrhein-Westfalen		
	1.1.2008	1.1.2020		1.1.2030		1.1.2020	1.1.2030
	Anzahl	2008=100		Anzahl	2008=100		2008=100
Bevölkerung insgesamt	63 710	58 210	91,4	53 630	84,2	98,2	96,3
davon im Alter von ... Jahren							
unter 6	2 900	2 640	91,0	2 380	82,1	95,9	91,4
6 bis unter 18	7 980	5 620	70,4	5 320	66,7	79,5	78,2
18 bis unter 25	4 970	4 300	86,5	3 240	65,2	91,0	75,4
25 bis unter 30	3 220	3 370	104,7	2 500	77,6	106,9	88,6
30 bis unter 40	7 640	6 410	83,9	6 270	82,1	94,5	93,7
40 bis unter 50	10 120	6 680	66,0	6 350	62,7	70,8	73,1
50 bis unter 60	8 950	9 500	106,1	6 360	71,1	124,1	88,0
60 bis unter 65	3 610	4 470	123,8	4 480	124,1	136,4	155,5
65 und mehr	14 330	15 220	106,2	16 730	116,7	109,7	131,7
18 bis unter 65	38 510	34 730	90,2	29 200	75,8	98,5	89,1
Männlich	30 900	27 990	90,6	25 550	82,7	98,3	96,4
Weiblich	32 810	30 220	92,1	28 080	85,6	98,1	96,2

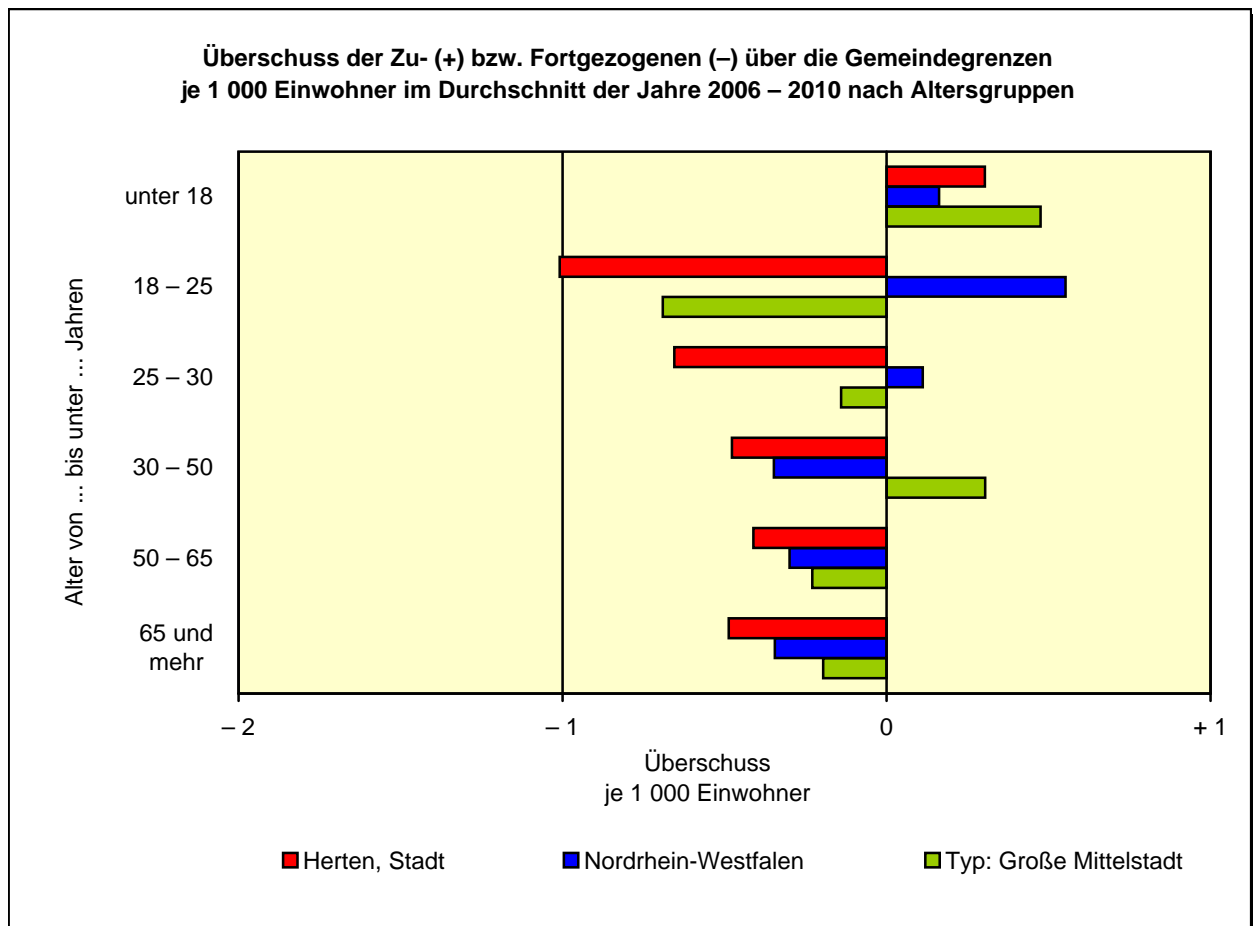
*) Modellrechnung zur zukünftigen Bevölkerungsentwicklung für kreisangehörige Gemeinden - Die absoluten Werte wurden aus methodischen Gründen auf die 10-er Stelle gerundet.



*) Modellrechnung zur zukünftigen Bevölkerungsentwicklung für kreisangehörige Gemeinden - Die absoluten Werte wurden aus methodischen Gründen auf die 10-er Stelle gerundet.

Wanderungen über die Gemeindegrenzen im Durchschnitt der Jahre 2006 – 2010

Zu- bzw. Fortgezogene	Betrachtungsgebiet		Alle Gemeinden des			
			Kreises	Reg.-Bez.	Landes	gleichen Typs
	Anzahl	%				
Zugezogene insgesamt	2 297	100	100	100	100	100
davon im Alter von ... Jahren						
unter 18	390	17,0	15,9	15,2	14,5	15,8
18 bis unter 25	403	17,5	16,8	20,9	20,8	17,8
25 bis unter 30	349	15,2	15,4	17,5	17,6	16,0
30 bis unter 50	780	34,0	35,3	32,7	33,8	35,3
50 bis unter 65	206	9,0	9,7	8,1	8,0	9,0
65 und mehr	168	7,3	6,9	5,6	5,3	6,0
18 bis unter 65	1 738	75,7	77,2	79,2	80,3	78,2
Nichtdeutsche	464	20,2	20,3	23,3	26,0	22,8
Fortgezogene insgesamt	2 470	100	100	100	100	100
davon im Alter von ... Jahren						
unter 18	371	15,0	14,7	14,2	14,0	14,5
18 bis unter 25	467	18,9	19,0	21,3	19,4	19,2
25 bis unter 30	390	15,8	15,8	18,3	17,3	16,2
30 bis unter 50	810	32,8	33,9	32,5	34,5	34,2
50 bis unter 65	232	9,4	9,7	8,1	8,7	9,5
65 und mehr	199	8,0	6,9	5,6	6,0	6,4
18 bis unter 65	1 900	76,9	78,4	80,2	79,9	79,1
Nichtdeutsche	489	19,8	19,1	21,2	23,8	21,1



Größte Zuwanderungsströme 2009

Rang Nr.	Zuzüge von	Zugezogene				Überschuss der Zu- (+) bzw. Fortgezogenen (-)
		insgesamt	je 1 000 Einwohner der Quellgemeinde	18 bis unter 65 Jahre alt	Nicht-deutsche	
1	Gelsenkirchen, krfr. Stadt	441	1,7	308	40	+ 171
2	Recklinghausen, Stadt	397	3,3	310	37	- 95
3	Marl, Stadt	185	2,1	147	19	- 42
4	Herne, krfr. Stadt	90	0,5	69	12	+ 12
5	Oer-Erkenschwick, Stadt	78	2,6	59	1	+ 19
6	Bochum, krfr. Stadt	73	0,2	61	6	+ 21
7	Essen, krfr. Stadt	61	0,1	46	10	- 16
8	Dorsten, Stadt	51	0,7	39	6	- 9
9	Dortmund, krfr. Stadt	48	0,1	40	5	- 13
10	Datteln, Stadt	39	1,1	27	3	+ 9
11	Gladbeck, Stadt	33	0,4	25	8	+ 2
12	Oberhausen, krfr. Stadt	33	0,2	23	3	+ 17
13	Castrop-Rauxel, Stadt	22	0,3	15	10	+ 2
14	Duisburg, krfr. Stadt	22	0	16	6	- 3
15	Bottrop, krfr. Stadt	21	0,2	14	3	- 8
16	Lünen, Stadt	18	0,2	11	3	+ 7
17	Mülheim an der Ruhr, krfr. St.	15	0,1	9	1	+ 4
18	Waltrop, Stadt	13	0,4	11	1	+ 10
19	Haltern am See, Stadt	13	0,3	13	1	- 16
20	Düsseldorf, krfr. Stadt	13	0	8	6	- 7
21	Münster, krfr. Stadt	11	0	10	-	-
22	Dülmen, Stadt	10	0,2	7	3	- 12
23	Hattingen, Stadt	9	0,2	3	-	+ 6
24	Hemer, Stadt	9	0,2	6	9	+ 9
25	Wuppertal, krfr. Stadt	9	0	9	-	- 3
26	Olfen, Stadt	8	0,7	6	-	+ 8
27	Köln, krfr. Stadt	8	0	7	-	- 11
28	Bielefeld, krfr. Stadt	7	0	6	2	+ 4
29	Mönchengladbach, krfr. Stadt	6	0	3	3	- 3
30	Geilenkirchen, Stadt	5	0,2	2	1	+ 4

Größte positive Wanderungssalden 2009

Rang Nr.	Zuzüge von	Wanderungssaldo (der)				Zugezogene insgesamt
		insgesamt	je 1 000 Einwohner der Quellgemeinde	18- bis unter 65-Jährigen	Nicht-deutschen	
1	Gelsenkirchen, krfr. Stadt	+ 171	+ 0,7	+ 92	+ 6	441
2	Bochum, krfr. Stadt	+ 21	+ 0,1	+ 16	+ 3	73
3	Oer-Erkenschwick, Stadt	+ 19	+ 0,6	+ 11	- 10	78
4	Oberhausen, krfr. Stadt	+ 17	+ 0,1	+ 12	+ 1	33
5	Herne, krfr. Stadt	+ 12	+ 0,1	+ 5	- 2	90
6	Waltrop, Stadt	+ 10	+ 0,3	+ 8	+ 1	13
7	Datteln, Stadt	+ 9	+ 0,3	+ 7	+ 1	39
8	Hemer, Stadt	+ 9	+ 0,2	+ 6	+ 9	9
9	Olfen, Stadt	+ 8	+ 0,7	+ 6	-	8
10	Lünen, Stadt	+ 7	+ 0,1	+ 7	+ 3	18
11	Hattingen, Stadt	+ 6	+ 0,1	+ 2	- 1	9
12	Rees, Stadt	+ 4	+ 0,2	+ 2	+ 1	4
13	Geilenkirchen, Stadt	+ 4	+ 0,1	+ 1	+ 1	5
14	Rheine, Stadt	+ 4	+ 0,1	+ 3	-	5
15	Unna, Stadt	+ 4	+ 0,1	+ 3	+ 1	5

Größte Fortwanderungsströme 2009

Rang Nr.	Fortzüge nach	Fortgezogene				Überschuss der Zu- (+) bzw. Fortgezogenen (-)
		insgesamt	je 1 000 Einwohner der Zielgemeinde	18 bis unter 65 Jahre alt	Nicht-deutsche	
1	Recklinghausen, Stadt	492	4,1	372	45	- 95
2	Gelsenkirchen, krfr. Stadt	270	1,0	216	34	+ 171
3	Marl, Stadt	227	2,6	164	22	- 42
4	Herne, krfr. Stadt	78	0,5	64	14	+ 12
5	Essen, krfr. Stadt	77	0,1	67	10	- 16
6	Dortmund, krfr. Stadt	61	0,1	53	6	- 13
7	Dorsten, Stadt	60	0,8	46	3	- 9
8	Oer-Erkenschwick, Stadt	59	1,9	48	11	+ 19
9	Bochum, krfr. Stadt	52	0,1	45	3	+ 21
10	Gladbeck, Stadt	31	0,4	22	1	+ 2
11	Datteln, Stadt	30	0,8	20	2	+ 9
12	Haltern am See, Stadt	29	0,8	18	1	- 16
13	Bottrop, krfr. Stadt	29	0,2	20	3	- 8
14	Duisburg, krfr. Stadt	25	0,1	18	9	- 3
15	Dülmen, Stadt	22	0,5	12	1	- 12
16	Castrop-Rauxel, Stadt	20	0,3	17	3	+ 2
17	Düsseldorf, krfr. Stadt	20	0	20	5	- 7
18	Köln, krfr. Stadt	19	0	19	1	- 11
19	Oberhausen, krfr. Stadt	16	0,1	11	2	+ 17
20	Witten, Stadt	13	0,1	11	3	- 9
21	Wuppertal, krfr. Stadt	12	0	11	1	- 3
22	Mülheim an der Ruhr, krfr. St.	11	0,1	11	-	+ 4
23	Lünen, Stadt	11	0,1	4	-	+ 7
24	Münster, krfr. Stadt	11	0	10	1	-
25	Borken, Stadt	9	0,2	6	-	- 7
26	Mönchengladbach, krfr. Stadt	9	0	7	4	- 3
27	Werl, Stadt	7	0,2	3	-	- 6
28	Krefeld, krfr. Stadt	7	0	4	1	- 2
29	Solingen, krfr. Stadt	7	0	6	3	- 2
30	Hilden, Stadt	6	0,1	4	1	- 6

Größte negative Wanderungssalden 2009

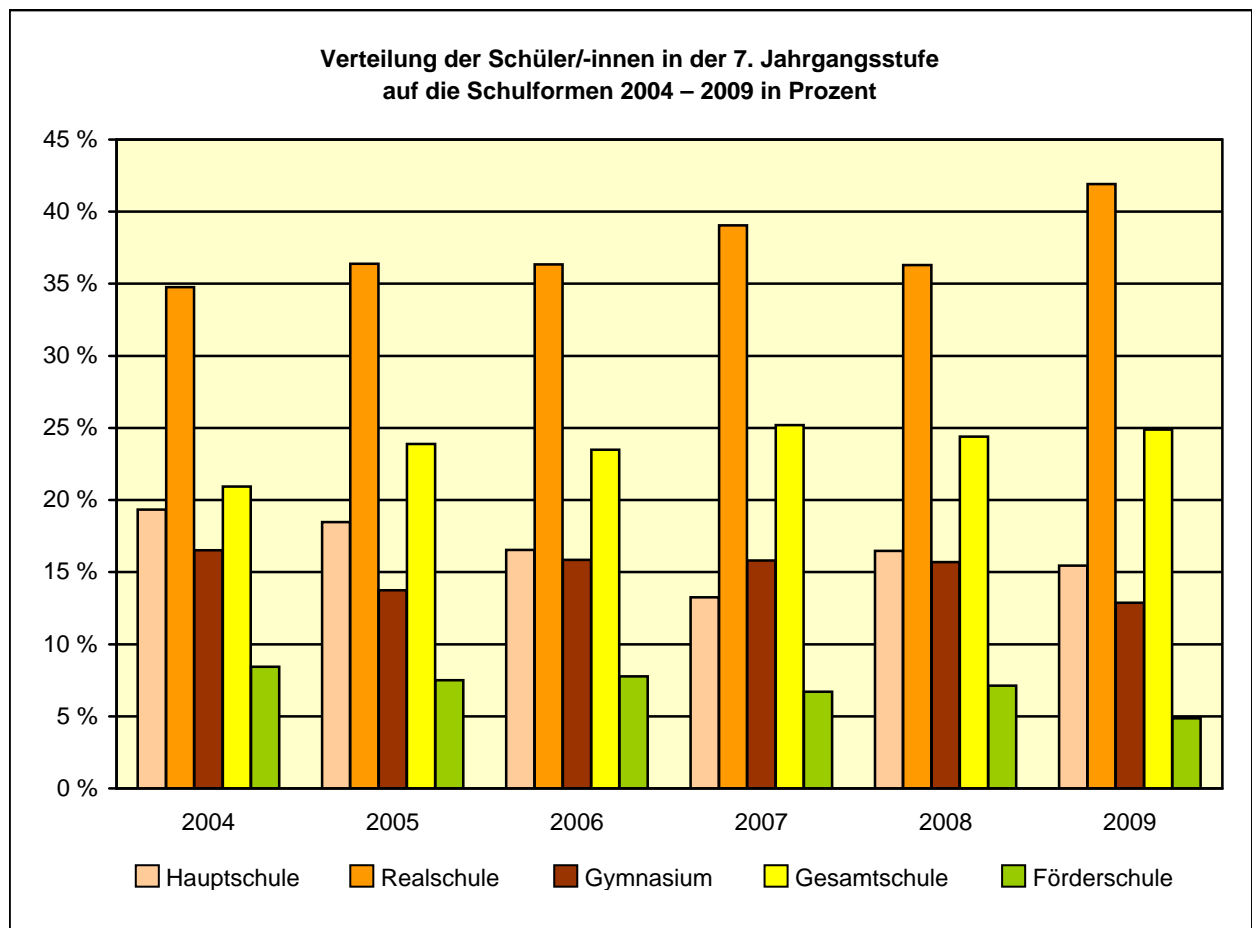
Rang Nr.	Fortzüge nach	Wanderungssaldo (der)				Fortgezogene insgesamt
		insgesamt	je 1 000 Einwohner der Zielgemeinde	18- bis unter 65-Jährigen	Nicht-deutschen	
1	Recklinghausen, Stadt	- 95	- 0,8	- 62	- 8	492
2	Marl, Stadt	- 42	- 0,5	- 17	- 3	227
3	Haltern am See, Stadt	- 16	- 0,4	- 5	-	29
4	Essen, krfr. Stadt	- 16	- 0	- 21	-	77
5	Dortmund, krfr. Stadt	- 13	- 0	- 13	- 1	61
6	Dülmen, Stadt	- 12	- 0,3	- 5	+ 2	22
7	Köln, krfr. Stadt	- 11	- 0	- 12	- 1	19
8	Dorsten, Stadt	- 9	- 0,1	- 7	+ 3	60
9	Witten, Stadt	- 9	- 0,1	- 8	- 3	13
10	Bottrop, krfr. Stadt	- 8	- 0,1	- 6	-	29
11	Borken, Stadt	- 7	- 0,2	- 4	-	9
12	Düsseldorf, krfr. Stadt	- 7	- 0	- 12	+ 1	20
13	Werl, Stadt	- 6	- 0,2	- 2	+ 1	7
14	Hilden, Stadt	- 6	- 0,1	- 4	- 1	6
15	Bocholt, Stadt	- 5	- 0,1	- 2	- 5	5

Allgemeinbildende Schulen*) am 15.10.2009

Merkmal	Ins- gesamt ¹⁾	Grund- schule ²⁾	Haupt- schule ²⁾	Real- schule	Gymna- sium	Gesamt- schule	Förder- schule
Schulen	19	10	2	3	1	1	2
Schüler/-innen	6 701	2 203	614	1 483	855	1 143	403
Ausländeranteil in %	17,8	12,4	30,8	13,5	7,4	31,9	25,3
Verteilung in der 7. Jahrgangsstufe auf die Schulformen in %	100	x	15,5	41,9	12,9	24,9	4,9
Schüler/-innen je Klasse ³⁾	22,9	23,7	19,2	28,5	28,2	26,7	10,3
Schulentlassungen	715	–	113	256	128	171	47
ohne Hauptschulabschluss	46	–	1	3	1	9	32
mit Hauptschulabschluss nach Klasse 9	35	–	5	4	1	12	13
mit Qualifikationsvermerk	7	–	1	4	1	1	–
mit Hauptschulabschluss nach Klasse 10	177	–	65	7	–	103	2
mit Fachoberschulreife	311	–	42	242	24	3	–
mit Qualifikationsvermerk	180	–	14	140	24	2	–
mit Fachhochschulreife	27	–	–	–	17	10	–
mit Hochschulreife	119	–	–	–	85	34	–
Lehrer/-innen⁴⁾	516	134	59	83	55	98	87
weiblich in %	72,1	92,5	62,7	66,3	47,3	61,2	80,5
vollzeitbeschäftigt in %	60,5	44,8	67,8	63,9	76,4	71,4	54,0

*) Der Datennachweis erfolgt gemäß den Vereinbarungen der Kultusministerkonferenz. –

1) ggf. einschließlich freier Waldorfschulen und Weiterbildungskollegs – 2) ggf. einschließlich noch nicht umorganisierter Volksschulen – 3) ggf. ausschließlich der Sekundarstufe II – 4) hauptamtliche und hauptberufliche Lehrkräfte



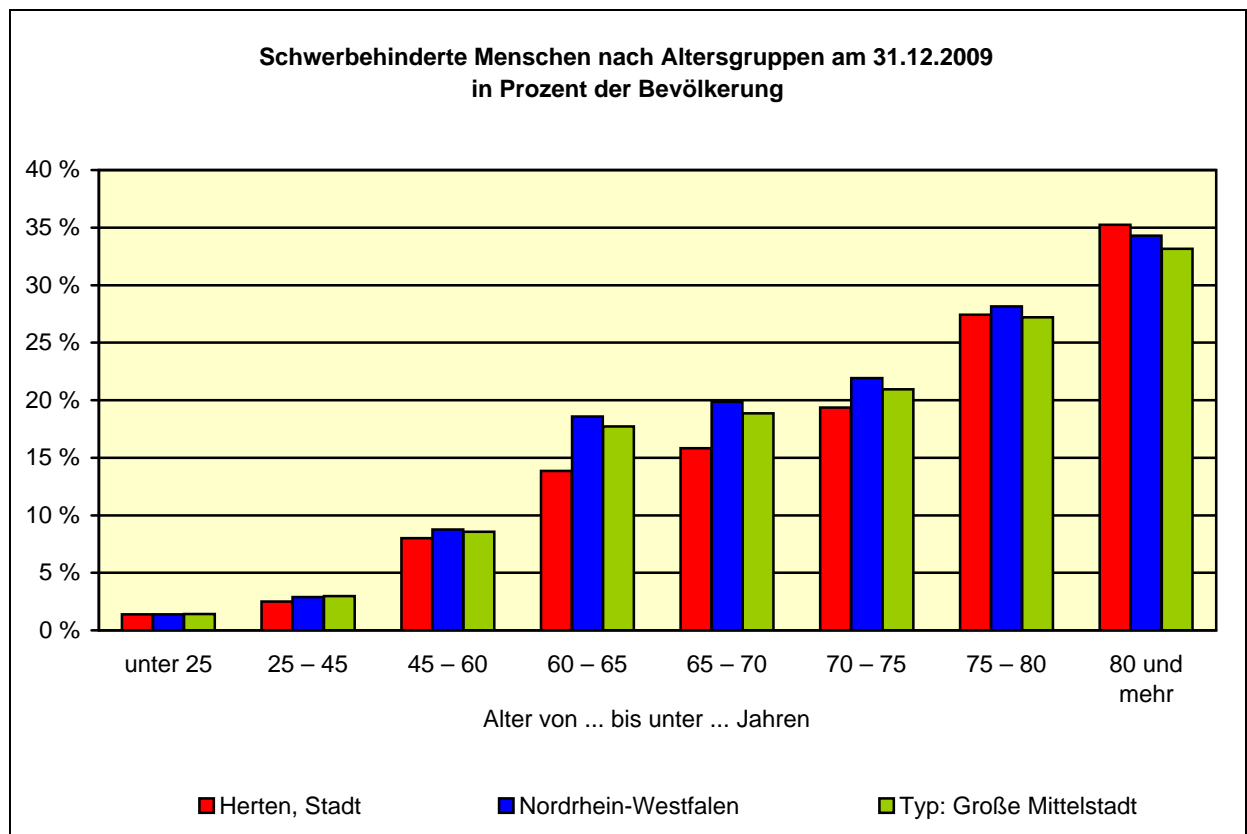
Berufskollegs am 15.10.2009

Merkmale	Ins- gesamt ¹⁾	Berufs- schule	Berufs- grund- schuljahr ²⁾	Berufs- fach- schule	Fachober- schule	Fach- schule
Schulen	-	-	-	-	-	-
Schüler/-innen	-	-	-	-	-	-
Ausländeranteil in %	-	-	-	-	-	-
Lehrer/-innen ³⁾	-	-	-	-	-	-

1) Zahl der Schulorganisationen, die unter einer Leitung stehen – 2) einschließlich Berufsvorbereitungsjahr –
3) hauptamtliche und hauptberufliche Lehrkräfte

Schwerbehinderte Menschen am 31.12.2009

Art der schwersten Behinderung	Schwerbehinderte Menschen		
	insgesamt	männlich	weiblich
Insgesamt	5 722	2 991	2 731
Verlust oder Teilverlust von Gliedmaßen	48	41	7
Funktionseinschränkungen von Gliedmaßen	628	288	340
Funktionseinschränkung der Wirbelsäule und des Rumpfes, Deformierung des Brustkorbes	566	294	272
Blindheit und Sehbehinderung	279	117	162
Sprach- oder Sprechstörungen, Taubheit, Schwerhörigkeit, Gleichgewichtsstörungen	193	99	94
Verlust einer Brust oder beider Brüste, Entstellungen u. a.	100	1	99
Beeinträchtigung der Funktion von inneren Organen bzw. Organsystemen	1 513	854	659
Querschnittslähmung, zerebrale Störungen, geistig-seelische Behinderungen, Suchtkrankheiten	960	526	434
Sonstige und ungenügend bezeichnete Behinderungen	1 435	771	664

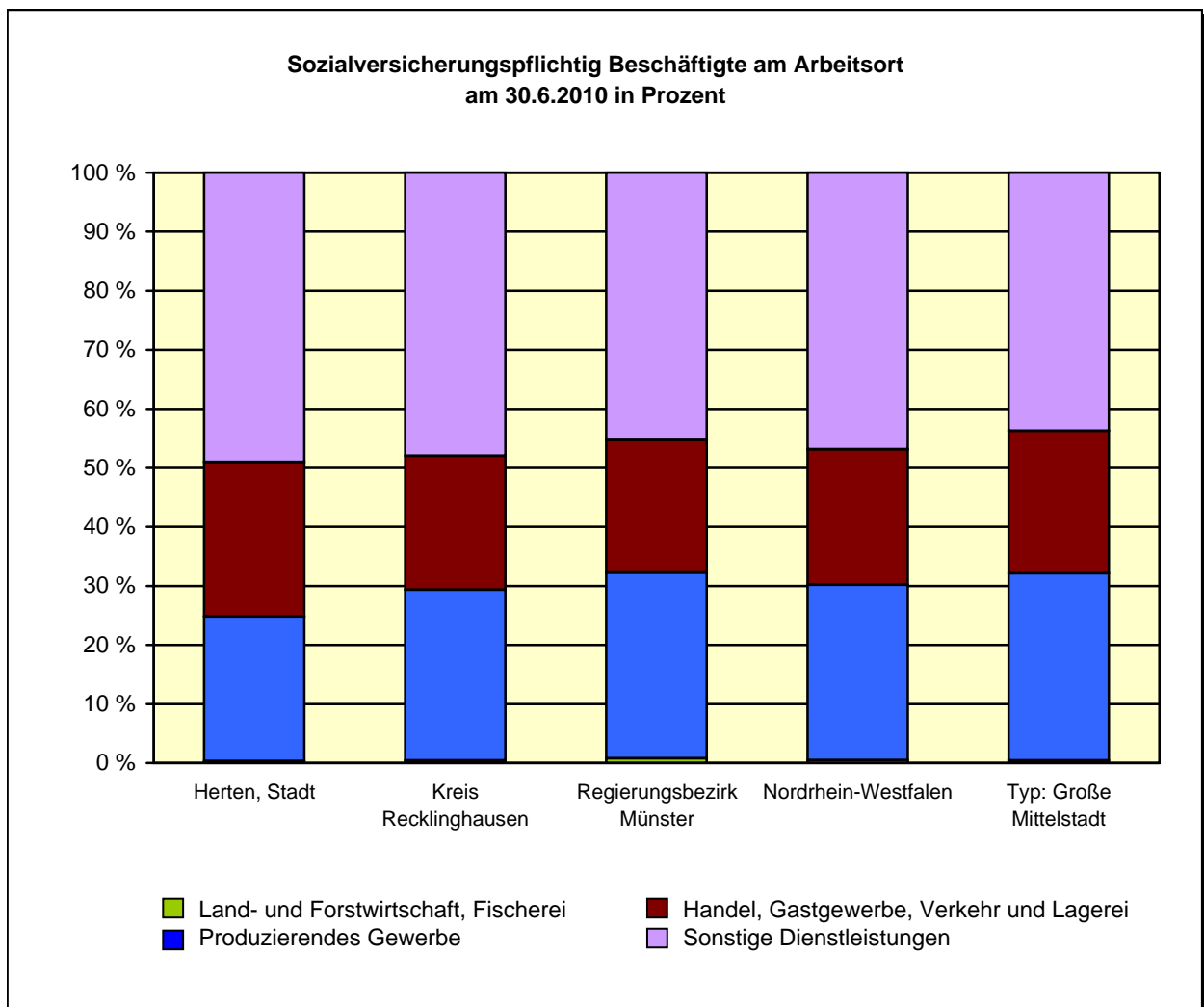


Sozialversicherungspflichtig Beschäftigte am Arbeitsort am 30.6.2010

Wirtschaftszweig (WZ 2008)	Beschäftigte			Darunter Ausländer/-innen		
	insgesamt	männlich	weiblich	zusammen	männlich	weiblich
Insgesamt (einschl. ohne Angabe)	15 585	7 793	7 792	997	611	386
Land- und Forstwirtschaft, Fischerei	47	26	21	5	4	.
Produzierendes Gewerbe	3 817	2 928	889	293	232	61
Handel, Gastgewerbe, Verkehr und Lagerei	4 082	2 548	1 534	318	203	115
Sonstige Dienstleistungen	7 639	2 291	5 348	381	172	209

Sozialversicherungspflichtig Beschäftigte am Arbeitsort am 30.6.2010 in Prozent

Wirtschaftszweig (WZ 2008)	Betrachtungs- gebiet	Alle Gemeinden des			
		Kreises	Reg.-Bez.	Landes	gleichen Typs
Insgesamt (einschl. ohne Angabe)	100	100	100	100	100
Land- und Forstwirtschaft, Fischerei	0,3	0,4	0,8	0,5	0,4
Produzierendes Gewerbe	24,5	28,9	31,5	29,7	31,7
Handel, Gastgewerbe, Verkehr und Lagerei	26,2	22,7	22,5	23,0	24,1
Sonstige Dienstleistungen	49,0	47,9	45,3	46,9	43,7



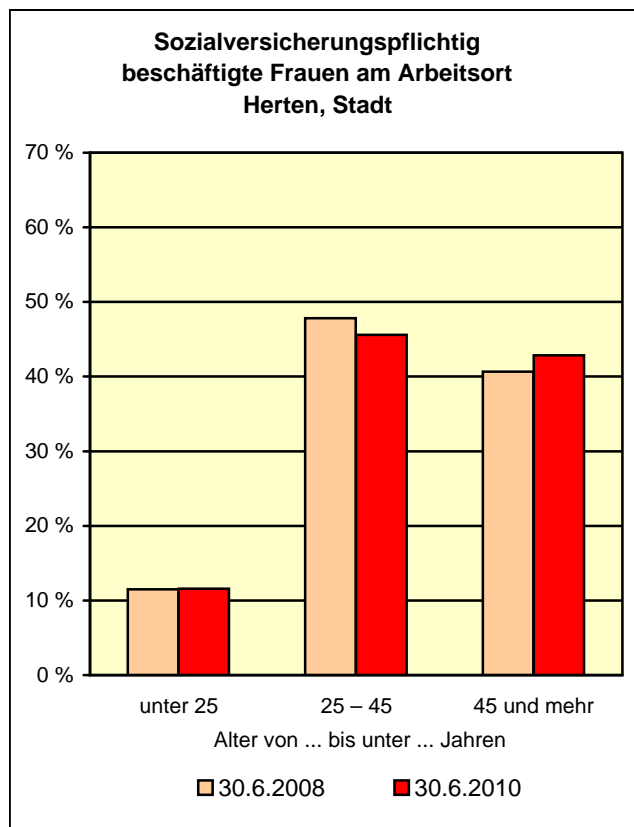
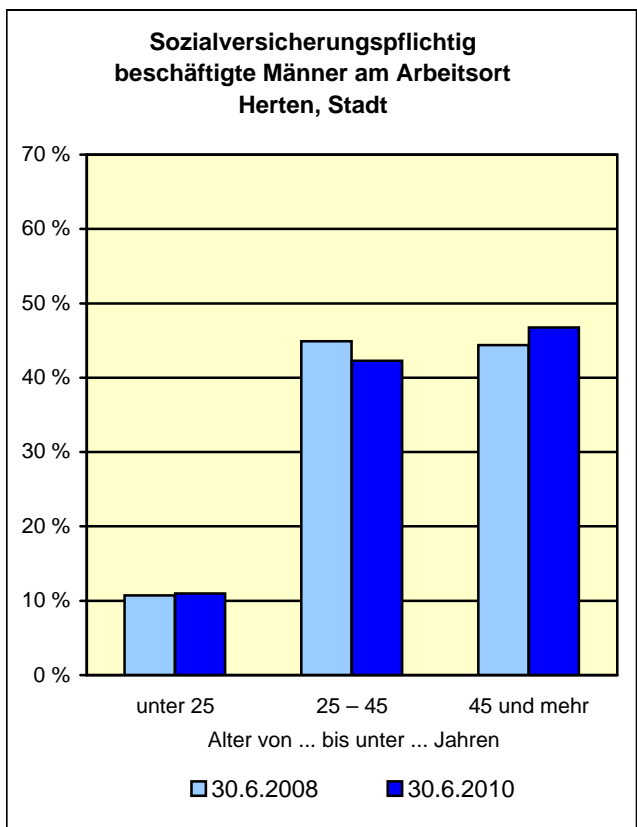
Sozialversicherungspflichtig Beschäftigte am 30.6.2010 nach Geschlecht

Geschlecht	Beschäftigte am Arbeitsort		Beschäftigte am Wohnort		Pendler-saldo ¹⁾
	insgesamt	darunter Einpendler ¹⁾	insgesamt	darunter Auspendler ¹⁾	
Insgesamt	15 585	10 318	18 391	13 124	-2 806
Männlich	7 793	5 425	10 479	8 111	-2 686
Weiblich	7 792	4 893	7 912	5 013	- 120

1) über die Gemeindegrenzen

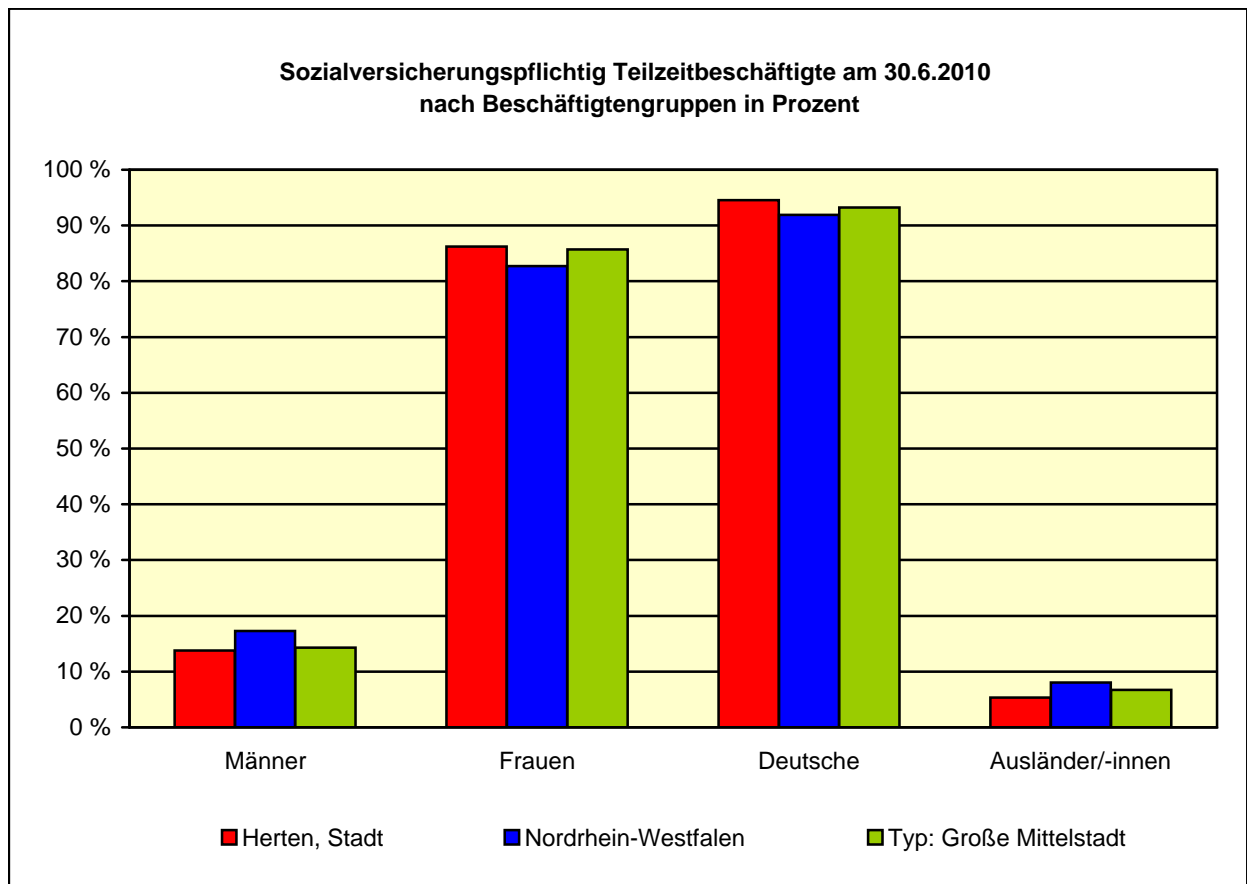
Sozialversicherungspflichtig Beschäftigte am Arbeitsort am 30.6.2010 nach Beschäftigungsumfang und Alter

Beschäftigungsumfang Altersgruppe	Insgesamt		Männlich		Weiblich	
	insgesamt	Ausländer/-innen	zusammen	Ausländer/-innen	zusammen	Ausländer/-innen
Insgesamt	15 585	997	7 793	611	7 792	386
unter 25 Jahre	1 755	149	854	80	901	69
25 bis unter 45 Jahre	6 848	639	3 295	400	3 553	239
45 Jahre und mehr	6 982	209	3 644	131	3 338	78
Vollzeitbeschäftigte	11 612	784	7 244	559	4 368	225
unter 25 Jahre	1 502	115	776	65	726	50
25 bis unter 45 Jahre	5 122	496	3 053	370	2 069	126
45 Jahre und mehr	4 988	173	3 415	124	1 573	49
Teilzeitbeschäftigte	3 969	213	547	52	3 422	161
unter 25 Jahre	253	34	78	15	175	19
25 bis unter 45 Jahre	1 725	143	242	30	1 483	113
45 Jahre und mehr	1 991	36	227	7	1 764	29



Sozialversicherungspflichtig Beschäftigte am Arbeitsort 30.6.1995 – 30.6.2010 nach dem Beschäftigungsumfang

Beschäftigungsumfang Beschäftigtengruppe	1995	2000		2005		2010	
	Anzahl	Anzahl	1995=100	Anzahl	1995=100	Anzahl	1995=100
Insgesamt	19 184	15 720	81,9	13 214	68,9	15 585	81,2
Männer	13 046	9 580	73,4	7 409	56,8	7 793	59,7
Frauen	6 138	6 140	100,0	5 805	94,6	7 792	126,9
Deutsche	16 821	14 414	85,7	12 476	74,2	14 580	86,7
Ausländer/-innen	2 363	1 306	55,3	735	31,1	997	42,2
Vollzeitbeschäftigte	17 381	13 636	78,5	10 884	62,6	11 612	66,8
Männer	12 925	9 405	72,8	7 146	55,3	7 244	56,0
Frauen	4 456	4 231	95,0	3 738	83,9	4 368	98,0
Deutsche	15 084	12 423	82,4	10 256	68,0	10 824	71,8
Ausländer/-innen	2 297	1 213	52,8	625	27,2	784	34,1
Teilzeitbeschäftigte	1 803	2 082	115,5	2 327	129,1	3 969	220,1
Männer	121	175	144,6	261	215,7	547	452,1
Frauen	1 682	1 907	113,4	2 066	122,8	3 422	203,4
Deutsche	1 737	1 989	114,5	2 218	127,7	3 752	216,0
Ausländer/-innen	66	93	140,9	109	165,2	213	322,7

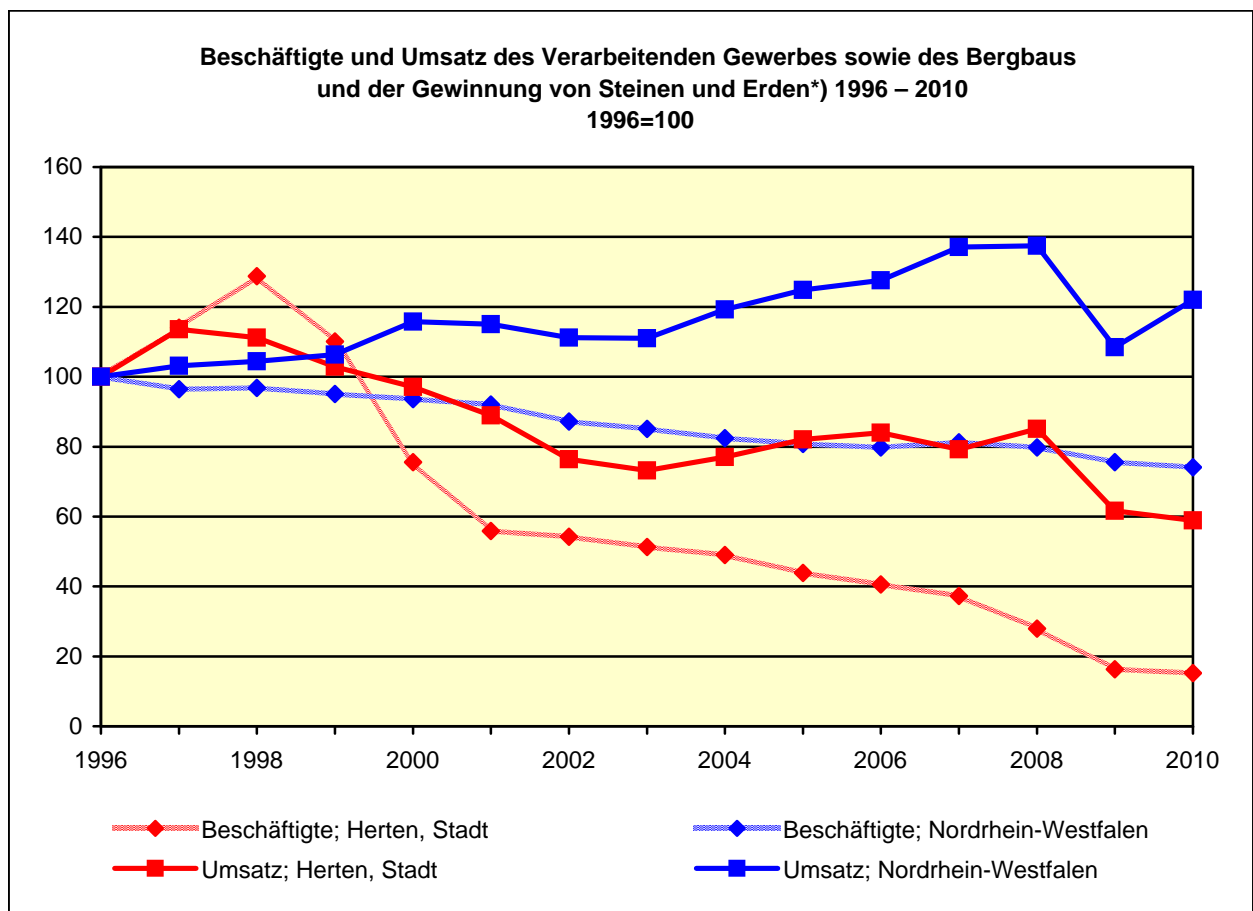


Die Bundesagentur führt nach § 281 SGB III auf der Basis der Meldungen zur Sozialversicherung die Beschäftigungsstatistik durch. Ihr obliegt nach § 283 Abs. 1 SGB III die Veröffentlichung der Beschäftigungsstatistik als Teil der Arbeitsmarktstatistik. Darüber hinaus sind im Vertrag zur Regelung der Datenübermittlung durch die Bundesagentur zwischen der Bundesagentur für Arbeit und den Statistischen Ämtern der Länder Deutschlands die Veröffentlichungsmöglichkeiten der statistischen Ämter in sachlicher und regionaler Hinsicht geregelt und werden im Rahmen der Kommunalprofile NRW ausgeschöpft. Darüber hinausgehende Datenwünsche sind direkt an die Bundesagentur für Arbeit, Statistik-Service-West, Tel.-Nr. 01801 787227 oder E-Mail Statistik-West@arbeitsagentur zu richten.

Betriebe, Beschäftigte und Umsatz des Verarbeitenden Gewerbes sowie des Bergbaus und der Gewinnung von Steinen und Erden*) 2010 nach Wirtschaftszweigen)**

Wirtschaftszweig	Herten, Stadt			Kreis Recklinghausen		
	Betriebe (30.9.)	Beschäftigte (30.9.)	Umsatz (1 000 EUR)	Betriebe (30.9.)	Beschäftigte (30.9.)	Umsatz (1 000 EUR)
Insgesamt	14	1 538	350 327	196	23 815	10 049 683
Herst. von Nahrungs- und Futtermitteln	2	.	.	23	2 092	764 363
Herstellung von Papier, Pappe und Waren daraus	–	–	–	2	.	.
Herstellung von chemischen Erzeugnissen	2	.	.	21	5 849	6 698 357
Herstellung von Gummi- und Kunststoffwaren	2	.	.	10	1 195	213 405
Herst. von Glas, -waren, Keramik, Verarb. von Steinen und Erden	1	.	.	27	2 422	592 236
Metallerzeugung und -bearbeitung	–	–	–	5	735	.
Herst. von Metallerzeugnissen	1	.	.	25	1 214	152 299
Herst. von Datenverarbeitungsgeräten, elektron. u. optischen Erzeugnissen	1	.	.	2	.	.
Herst. von elektrischen Ausrüstungen	1	.	.	6	440	61 170
Maschinenbau	1	.	.	28	1 411	262 461
Herstellung von Kraftwagen und -teilen	–	–	–	2	.	.
Herstellung von Möbeln	1	.	.	3	.	.
Reparatur und Installation von Maschinen und Ausrüstungen	–	–	–	19	1 591	186 757

*) Betriebe von Unternehmen mit im Allgemeinen 20 und mehr Beschäftigten – **) Klassifikation der Wirtschaftszweige (WZ 2008)



*) Betriebe von Unternehmen mit im Allgemeinen 20 und mehr Beschäftigten. Bis 2007 nach der Klassifikation der Wirtschaftszweige, Ausgabe 2003 (WZ 2003), ab 2008 nach der Klassifikation der Wirtschaftszweige, Ausgabe 2008 (WZ 2008).

Betriebe, Beschäftigte und Umsatz des Verarbeitenden Gewerbes sowie des Bergbaus und der Gewinnung von Steinen und Erden*) 2010 nach Wirtschaftszweigen) in Prozent**

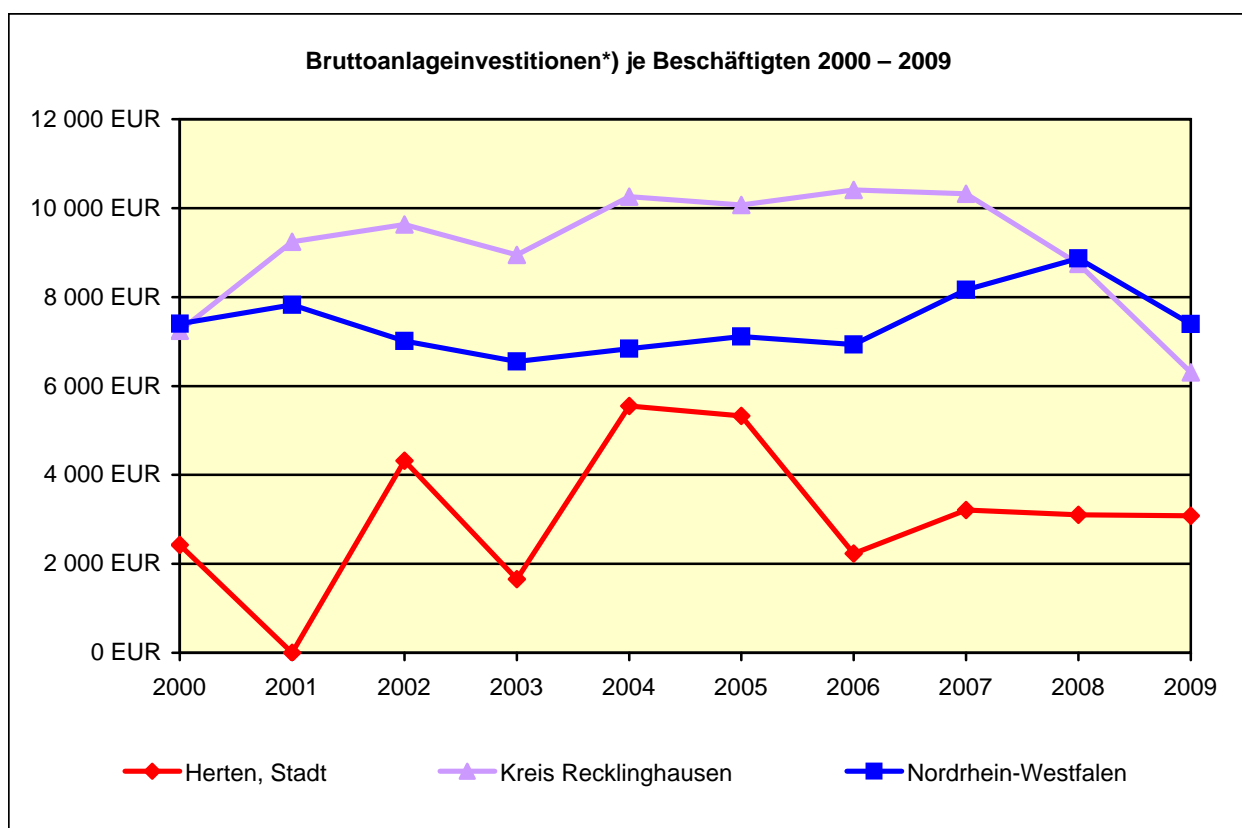
Wirtschaftszweig	Betrachtungs- gebiet	Alle Gemeinden des		
		Kreises	Reg.-Bez.	Landes
Betriebe insgesamt	100	100	100	100
Herstellung von Nahrungs- und Futtermitteln	14,3	11,7	15,1	9,8
Herstellung von Papier, Pappe und Waren daraus	–	1,0	1,7	2,3
Herstellung von chemischen Erzeugnissen	14,3	10,7	4,7	4,2
Herstellung von Gummi- und Kunststoffwaren	14,3	5,1	6,4	6,9
Herstellung von Glas, Glaswaren, Keramik, Verarbeitung von Steinen und Erden	7,1	13,8	8,3	5,9
Metallerzeugung und -bearbeitung	–	2,6	2,1	4,6
Herstellung von Metallerzeugnissen	7,1	12,8	13,0	19,3
Herstellung von Datenverarbeitungsgeräten, elektronischen und optischen Erzeugnissen	7,1	1,0	1,4	3,0
Herstellung von elektrischen Ausrüstungen	7,1	3,1	2,2	4,6
Maschinenbau	7,1	14,3	15,7	14,1
Herstellung von Kraftwagen und Kraftwagenteilen	–	1,0	2,2	2,5
Herstellung von Möbeln	7,1	1,5	3,6	3,2
Reparatur und Installation von Maschinen u. Ausrüstungen	–	9,7	5,0	5,0
Beschäftigte insgesamt	100	100	100	100
Herstellung von Nahrungs- und Futtermitteln	.	8,8	12,5	7,3
Herstellung von Papier, Pappe und Waren daraus	–	.	1,9	2,6
Herstellung von chemischen Erzeugnissen	.	24,6	10,1	7,6
Herstellung von Gummi- und Kunststoffwaren	.	5,0	6,6	5,8
Herstellung von Glas, Glaswaren, Keramik, Verarbeitung von Steinen und Erden	.	10,2	4,6	2,8
Metallerzeugung und -bearbeitung	–	3,1	2,1	9,1
Herstellung von Metallerzeugnissen	.	5,1	8,2	13,4
Herstellung von Datenverarbeitungsgeräten, elektronischen und optischen Erzeugnissen	.	.	2,1	2,5
Herstellung von elektrischen Ausrüstungen	.	1,8	2,3	7,0
Maschinenbau	.	5,9	18,5	16,2
Herstellung von Kraftwagen und Kraftwagenteilen	–	.	4,2	7,0
Herstellung von Möbeln	.	.	3,7	2,8
Reparatur und Installation von Maschinen u. Ausrüstungen	–	6,7	2,7	3,4
Umsatz insgesamt	100	100	100	100
Herstellung von Nahrungs- und Futtermitteln	.	7,6	15,3	9,4
Herst. von Papier, Pappe und Waren daraus	–	.	2,4	2,6
Herstellung von chemischen Erzeugnissen	.	66,7	27,7	14,8
Herstellung von Gummi- und Kunststoffwaren	.	2,1	5,0	4,1
Herstellung von Glas, Glaswaren, Keramik, Verarbeitung von Steinen und Erden	.	5,9	4,0	2,3
Metallerzeugung und -bearbeitung	–	.	2,1	12,5
Herstellung von Metallerzeugnissen	.	1,5	5,2	8,3
Herstellung von Datenverarbeitungsgeräten, elektronischen u. optischen Erzeugnissen	.	.	2,3	1,8
Herstellung von elektrischen Ausrüstungen	.	0,6	1,8	5,8
Maschinenbau	.	2,6	12,9	12,9
Herstellung von Kraftwagen und -teilen	–	.	3,5	9,6
Herstellung von Möbeln	.	.	2,1	2,1
Reparatur und Installation von Maschinen u. Ausrüstungen	–	1,9	1,7	1,8

*) Betriebe von Unternehmen mit im Allgemeinen 20 und mehr Beschäftigten – **) Klassifikation der Wirtschaftszweige (WZ 2008)

Betriebe, Beschäftigte, Umsatz und Investitionen der Betriebe des Verarbeitenden Gewerbes sowie des Bergbaus und der Gewinnung von Steinen und Erden*) 2009

Merkmal	Betrachtungs- gebiet	Alle Gemeinden des		
		Kreises	Reg.-Bez.	Landes
Betriebe (am 31.12.)	15	198	1 342	9 499
mit Investitionen	12	169	1 134	7 968
Beschäftigte (am 30.9.)	1 633	24 201	157 319	1 186 276
in Betrieben mit Investitionen	1 556	23 161	147 176	1 105 756
Umsatz ¹⁾ (1 000 EUR)	362 258	7 552 279	36 165 441	279 062 537
der Betriebe mit Investitionen	356 608	7 427 354	34 660 130	265 486 492
Bruttoanlageinvestitionen insgesamt (1 000 EUR)	5 037	152 555	1 297 537	8 773 449
Maschinen und maschinelle Anlagen, Betriebs- und Geschäftsausstattungen	5 037	141 798	1 140 955	7 806 775
je Beschäftigten in EUR	3 085	6 304	8 248	7 396
in Prozent am Umsatz	1,4	2,0	3,6	3,1

*) Betriebe von Unternehmen mit im Allgemeinen 20 und mehr Beschäftigten – 1) ohne Umsatzsteuer



*) Bis 2008 nach der Klassifikation der Wirtschaftszweige, Ausgabe 2003 (WZ 2003), ab 2009 nach der Klassifikation der Wirtschaftszweige, Ausgabe 2008 (WZ 2008).

Betriebe, Beschäftigte und Umsatz im Bauhauptgewerbe 1995 – 2010

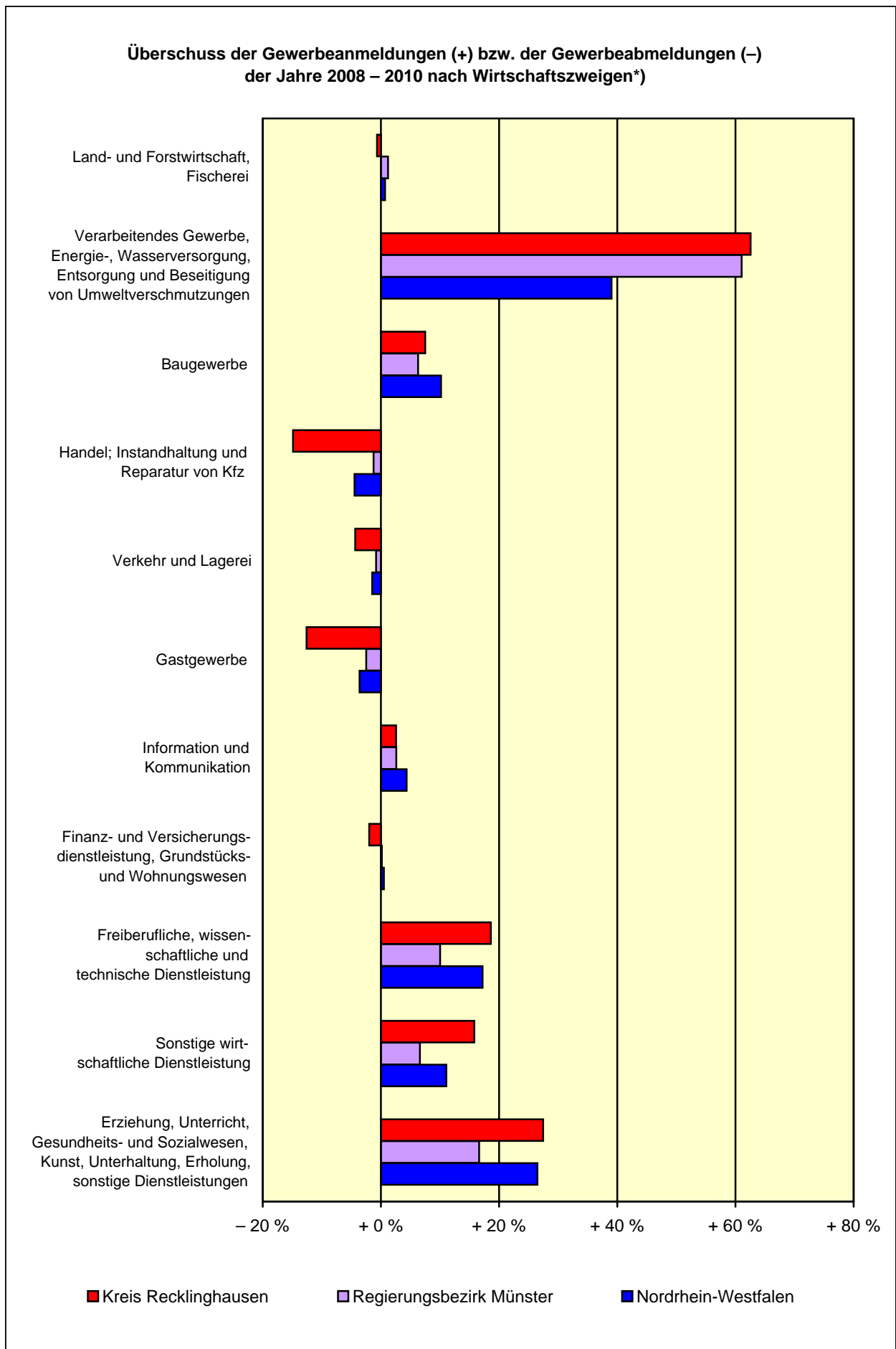
Merkmal	1995	2000		2005		2010	
	Anzahl	Anzahl	1995=100	Anzahl	1995=100	Anzahl	1995=100
Betriebe am 30. Juni	39	29	74,4	26	66,7	19	48,7
Beschäftigte am 30. Juni	702	309	44,0	202	28,8	272	38,7
Umsatz ¹⁾ im Vorjahr (1 000 EUR)	52 647	19 717	37,5	12 736	24,2	26 026	49,4

1) ohne Umsatzsteuer

Gewerbean- und -abmeldungen*) 2010 nach Grund der An- bzw. Abmeldung sowie nach Wirtschaftszweigen**)

An- bzw. Abmeldegrund Wirtschaftszweig	Betrachtungs- gebiet	Alle Gemeinden des		
		Kreises	Reg.-Bez.	Landes
Anmeldungen insgesamt	508	5 061	23 622	179 413
Grund der Anmeldung				
Neugründung	434	4 375	20 397	152 712
Umwandlung	1	22	96	808
Zuzug	54	415	1 569	14 085
Übernahme	19	249	1 560	11 808
Wirtschaftszweige				
Land- und Forstwirtschaft, Fischerei	.	12	159	765
Verarbeitendes Gewerbe, Energie-, Wasserversorgung, Entsorgung u. Beseitigung v. Umweltverschmutzungen	.	470	4 031	16 403
Baugewerbe	.	496	2 543	20 176
Handel, Instandhaltung und Reparatur von Kfz	.	1 393	5 554	43 317
Verkehr und Lagerei	.	102	503	4 660
Gastgewerbe	.	423	1 661	13 106
Information und Kommunikation	.	165	762	7 210
Finanz- und Versicherungsdienstleistung, Grundstücks- und Wohnungswesen	.	306	1 191	9 747
Freiberufliche, wissenschaftliche und technische Dienstleistung	.	496	1 982	18 375
Sonstige wirtschaftliche Dienstleistung	.	488	2 151	19 362
Erziehung, Unterricht, Gesundheits- und Sozialwesen, Kunst, Unterhaltung, Erholung, sonst. Dienstleistungen	.	710	3 082	26 267
übrige Wirtschaftsabschnitte	.	–	3	25
Abmeldungen insgesamt	439	4 605	18 183	153 861
Grund der Abmeldung				
vollständige Aufgabe	365	3 973	14 942	126 740
Umwandlung	3	16	139	1 024
Fortzug	47	388	1 624	14 586
Übergabe	24	228	1 478	11 511
Wirtschaftszweige				
Land- und Forstwirtschaft, Fischerei	.	13	83	579
Verarbeitendes Gewerbe, Energie-, Wasserversorgung, Entsorgung u. Beseitigung v. Umweltverschmutzungen	.	190	772	5 853
Baugewerbe	.	433	1 956	16 475
Handel, Instandhaltung und Reparatur von Kfz	.	1 407	5 532	44 140
Verkehr und Lagerei	.	141	526	4 827
Gastgewerbe	.	500	1 785	13 951
Information und Kommunikation	.	167	624	6 392
Finanz- und Versicherungsdienstleistung, Grundstücks- und Wohnungswesen	.	284	1 155	9 814
Freiberufliche, wissenschaftliche und technische Dienstleistung	.	407	1 540	14 819
Sonstige wirtschaftliche Dienstleistung	.	456	1 828	16 485
Erziehung, Unterricht, Gesundheits- und Sozialwesen, Kunst, Unterhaltung, Erholung, sonst. Dienstleistungen	.	607	2 380	20 499
übrige Wirtschaftsabschnitte	.	–	2	27

*) ohne Automatenaufsteller – **) Klassifikation der Wirtschaftszweige, Ausgabe 2008 (WZ 2008)



*) Klassifikation der Wirtschaftszweige, Ausgabe 2008 (WZ 2008)

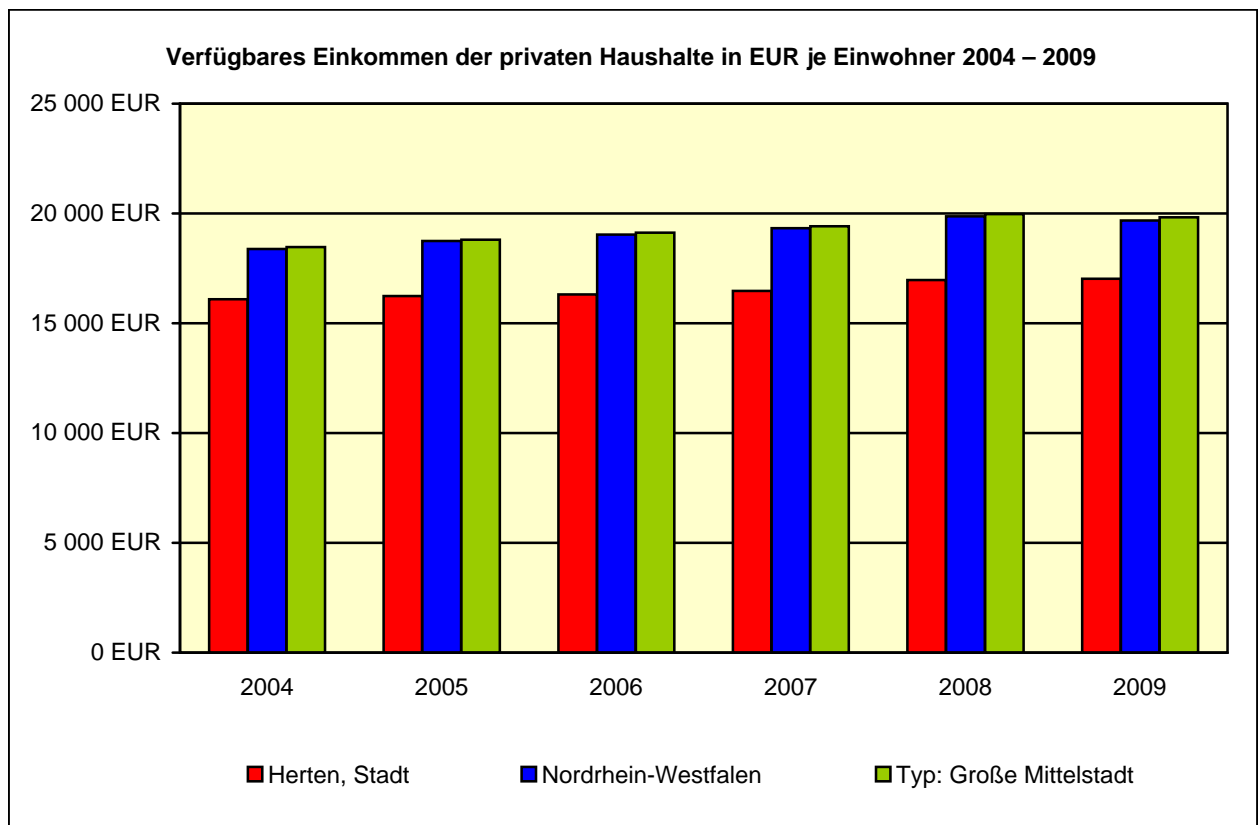
Steuerpflichtige, steuerbarer Umsatz*) und Umsatzsteuer 1994 – 2008

Merkmal	1994	2000	2007	2008
Umsatzsteuerpflichtige	1 989	1 985	2 039	2 033
Steuerbarer Umsatz (1 000 EUR)	7 459 816	6 989 203	5 794 011	5 691 625
Steuerbarer Umsatz für Lieferungen und Leistungen (1 000 EUR)	7 250 801	6 473 138	5 597 416	5 506 271
Umsatzsteuer vor Abzug der Vorsteuer (1 000 EUR)	752 751	781 355	728 050	689 251
Umsatzsteuer für Lieferungen und Leistungen (1 000 EUR)	.	.	704 875	666 793
Abziehbare Vorsteuer (1 000 EUR)	646 010	653 711	618 545	581 119
Umsatzsteuervorauszahlung (1 000 EUR)	106 728	127 656	109 505	108 136

*) Steuerpflichtige mit Lieferungen und Leistungen von mehr als 12 782 EUR (1994), 16 617 EUR (2000) und ab 2007 von mehr als 17 500 EUR (jeweils ohne Umsatzsteuer)

Primäreinkommen und verfügbares Einkommen der privaten Haushalte 2009

Einkommen	Betrachtungs- gebiet	Alle Gemeinden des			
		Kreises	Reg.-Bez.	Landes	gleichen Typs
Primäreinkommen					
Insgesamt (Mill. EUR)	1 121	12 434	55 532	406 656	84 113
EUR je Einwohner	17 824	19 600	21 351	22 723	22 831
Verfügbares Einkommen der privaten Haushalte					
Insgesamt (Mill. EUR)	1 071	11 318	48 977	352 228	73 034
EUR je Einwohner	17 033	17 840	18 831	19 682	19 824
Rangziffer der Gemeinde in NRW (1 bis 396)	356	x	x	x	x



Wahlergebnisse 2009 bis 2010

Wahl	Betrachtungs- gebiet	Alle Gemeinden des			
		Kreises	Reg.-Bez.	Landes	gleichen Typs

Wahlbeteiligung in %

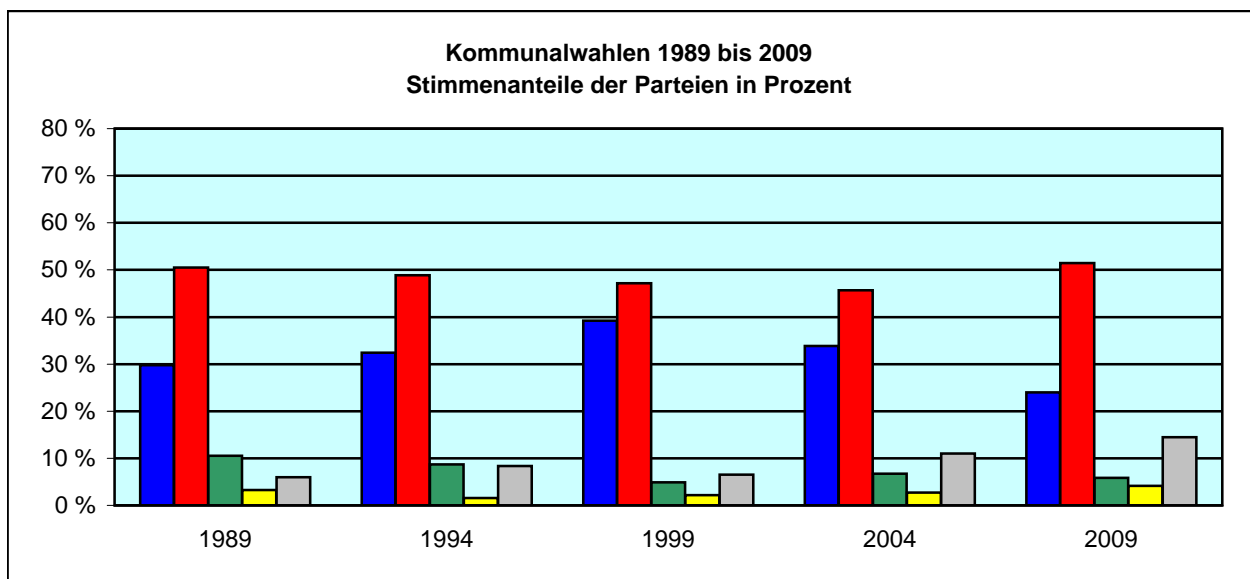
Kommunalwahlen*) 2009	55,9	52,8	55,8	52,4	51,6
Landtagswahl 2010	59,7	58,9	60,6	59,3	58,7
Bundestagswahl 2009	71,7	71,4	73,0	71,4	71,0
Europawahl 2009	42,8	40,2	43,8	41,8	41,1

Stimmenanteile der Parteien in %

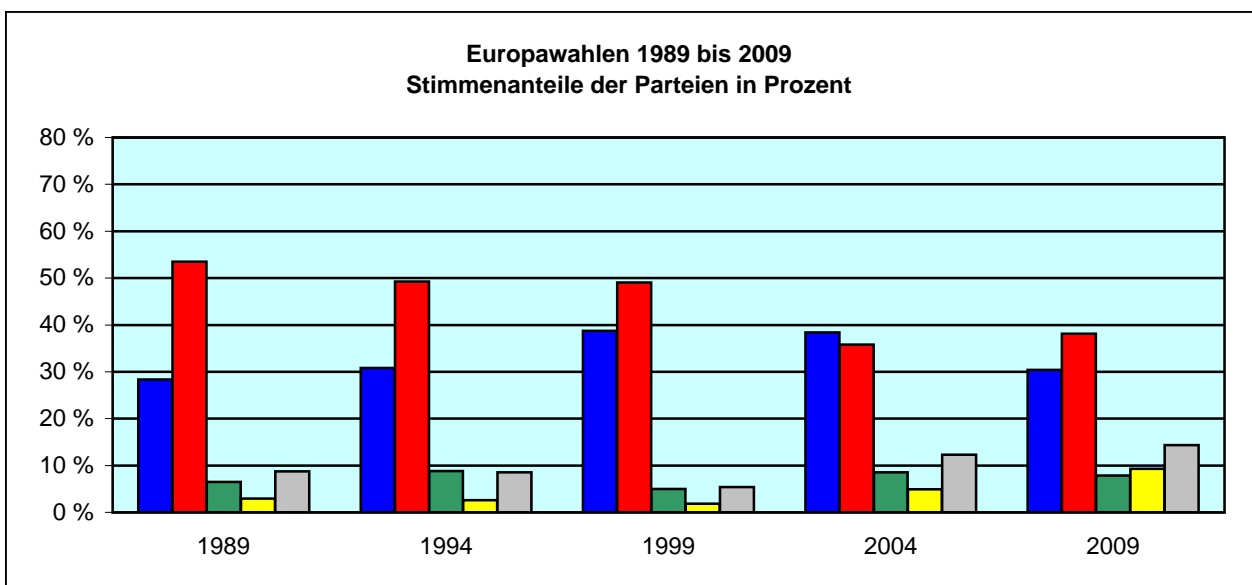
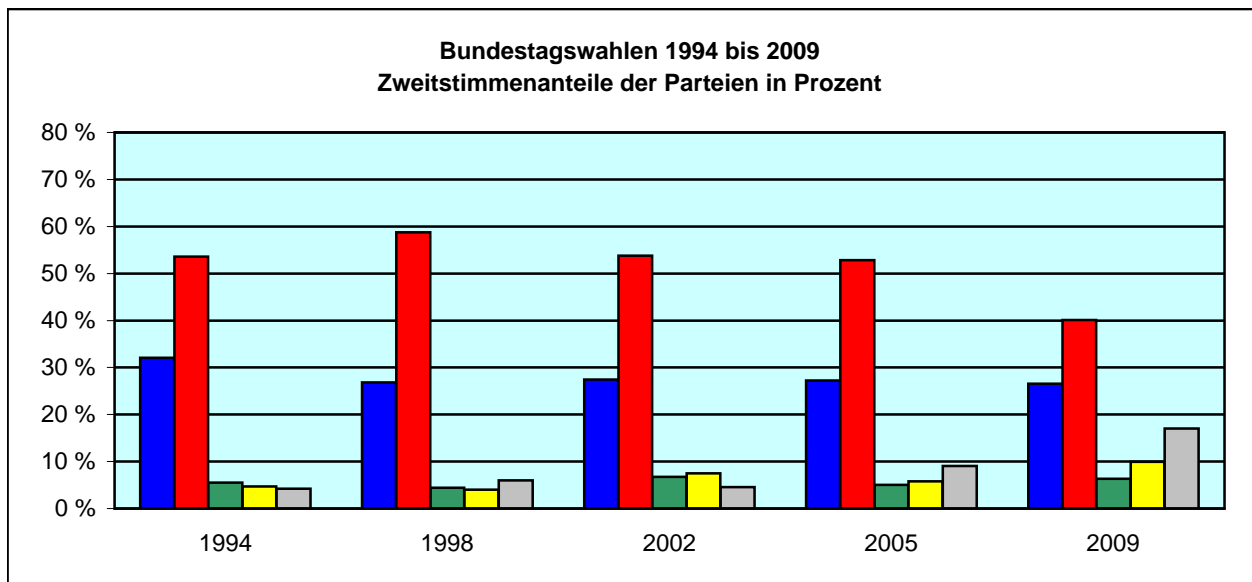
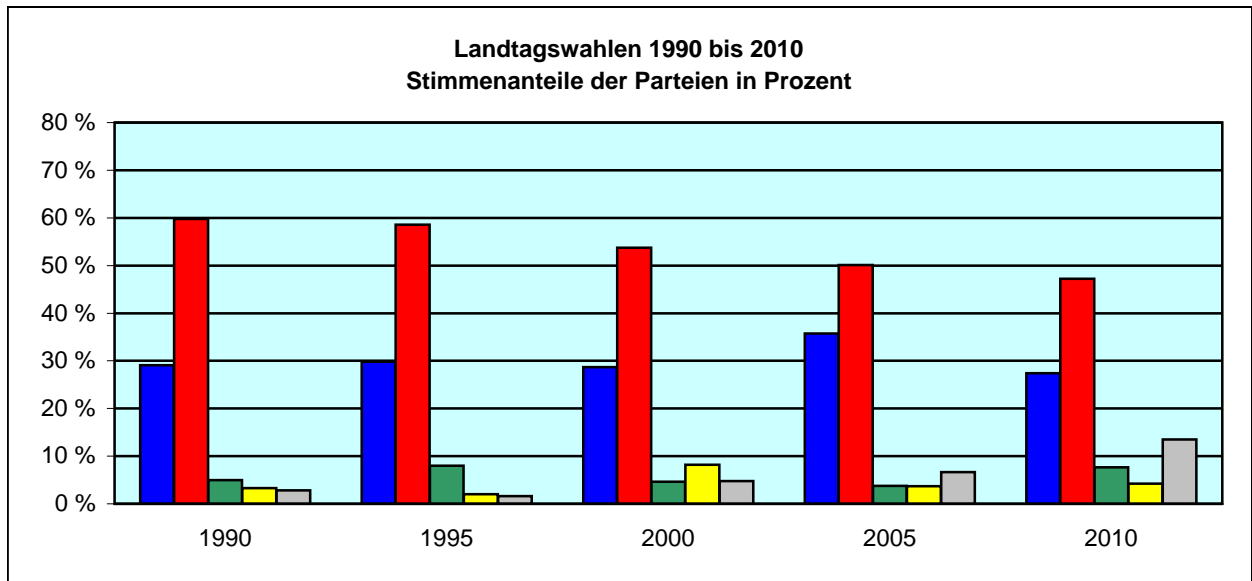
Kommunalwahlen*) 2009	CDU	24,0	34,7	40,8	38,6	37,1
	SPD	51,5	37,2	30,2	29,4	32,5
	GRÜNE	5,9	8,9	10,5	12,0	9,5
	FDP	4,2	11,4	8,5	9,2	8,7
	Sonstige	14,5	11,9	10,0	10,8	12,2
Landtagswahl 2010	CDU	27,4	29,6	37,3	34,6	34,1
	SPD	47,3	43,2	35,1	34,5	36,3
	GRÜNE	7,6	9,1	11,1	12,1	10,8
	FDP	4,2	6,7	6,0	6,7	6,7
	Sonstige	13,5	13,3	10,5	12,1	12,1
Bundestagswahl 2009	CDU	26,5	29,1	35,3	33,1	32,8
	SPD	40,1	35,9	29,4	28,5	30,1
	GRÜNE	6,3	7,6	9,2	10,1	8,8
	FDP	9,9	11,1	13,6	14,9	14,7
	Sonstige	17,1	16,3	12,5	13,4	13,5
Europawahl 2009	CDU	30,4	33,6	41,4	38,0	37,5
	SPD	38,1	33,0	26,2	25,6	27,3
	GRÜNE	7,8	9,6	11,0	12,5	11,1
	FDP	9,3	10,0	11,0	12,3	12,5
	Sonstige	14,3	13,8	10,3	11,5	11,7

*) Wahlen zu den Vertretungen der Gemeinden und kreisfreien Städte (Gemeindeebene) bzw. der kreisfreien Städte und Kreise (Kreis-, Regierungsbezirks- und Landesebene)

■ CDU
 ■ SPD
 ■ GRÜNE
 ■ FDP
 ■ Sonstige



■ CDU
 ■ SPD
 ■ GRÜNE
 ■ FDP
 ■ Sonstige



Zeichenerklärung (nach DIN 55 301)

0	= weniger als die Hälfte von 1 in der letzten besetzten Stelle, jedoch mehr als nichts
–	= nichts vorhanden (genau null)
.	= Zahlenwert unbekannt oder geheim zu halten
x	= Tabellenfach gesperrt, weil Aussage nicht sinnvoll

Hinweis zu den Sozialversicherungspflichtig Beschäftigten

Fehlende oder falsche Signierungen der Meldungen zur Sozialversicherung werden ab dem Berichtsjahr 1998 vom neuen Auswertungsverfahren nicht mehr automatisch korrigiert. Dies hat die Konsequenz, dass z.B. die Summierung aus Vollzeit und Teilzeit oder aus Deutschen und Ausländern nicht immer die "Beschäftigten insgesamt" ergibt, sondern geringfügig kleiner sein kann.

Hinweis zu den Diagrammen

Geheim zu haltende Werte (".") werden in Diagrammen wie "–" (nichts vorhanden, genau null) behandelt.

Impressum

Information und Technik Nordrhein-Westfalen (IT.NRW)
Geschäftsbereich Statistik
Mauerstr. 51
40476 Düsseldorf

Telefon: +49 (0)211 9449-01
Fax: +49 (0)211 442006
E-Mail: poststelle@it.nrw.de
Internet: www.it.nrw.de

Quellen

Information und Technik Nordrhein-Westfalen (IT.NRW), Geschäftsbereich Statistik
Bundesagentur für Arbeit (Sozialversicherungspflichtig Beschäftigte)